

LA MORALEJA

mm
magazine

Número 11 | Marzo 2026



Primavera todo el año

Diseñar el exterior: confort, tecnología y valor para tu vivienda

Entrevistas con profesionales del bienestar - Educación - Sociedad
Belleza y salud - Viaje - Planes de primavera - Motor



Confíenos su casa

Como inmobiliaria de lujo de Madrid, SUMA cuenta con un equipo joven y multidisciplinar con amplia experiencia en el sector inmobiliario.

En Suma Inmobiliaria, creemos que el corazón de nuestro éxito radica en el talento y la dedicación de nuestro equipo. Cada uno de nuestros profesionales aporta una riqueza de experiencia y conocimiento en el sector inmobiliario, lo que nos permite ofrecer un servicio de excelencia a nuestros clientes. Estamos comprometidos a hacer de cada transacción una experiencia positiva, ayudando a nuestros clientes a encontrar la propiedad de sus sueños o a realizar una inversión exitosa.



Piso en El Encinar de los Reyes con terraza de 58m² y bonitas vistas

Suma inmobiliaria ofrece EN EXCLUSIVA piso originalmente de 3 dormitorios + servicio en una única planta y con una bonita terraza de 58 m². La vivienda fue reformada íntegramente en 2020.

Precio a consultar



Bajo con jardín de diseño

Urbanización moderna y familiar con dos piscinas, zona infantil, gimnasio y club social. Vivienda de 162 m² construidos de vivienda + 109 de jardín. 4 dormitorios, 3 baños.

Precio a consultar



Venta de casa independiente en la Moraleja

Espectacular casa en La Moraleja con 13 habitaciones, 400 m² de planta principal, divididos en salón, comedor, cocina con office y salida al garaje, dormitorio principal con dos vestidores y dos baños. y dormitorio de servicio con su baño

Precio a consultar

Un nuevo número, una nueva estación

La primavera siempre trae consigo una invitación a renovarnos. Con los días más largos y la naturaleza despertando, esta estación nos recuerda la importancia de parar, respirar y volver a conectar con aquello que nos hace bien. Este número de primavera de *La Moraleja Magazine* está dedicado precisamente a eso: al bienestar, al crecimiento y a las experiencias que enriquecen nuestra vida y nuestra comunidad.

La portada de este número es también un reflejo de ese espíritu de disfrute y conexión con el exterior. Las pérgolas bioclimáticas, de la mano de Aquí tu Reforma, se convierten en protagonistas para mostrarnos cómo es posible vivir el jardín durante todo el año. Un elemento que aúna diseño, funcionalidad y confort, y que transforma los espacios exteriores en auténticos refugios donde cada estación se disfruta sin renuncias.

En nuestras Entrevistas hemos querido poner el foco en personas que, desde distintos ámbitos, tienen algo en común: su capacidad para generar bienestar en los demás. Profesionales que inspiran, que acompañan y que contribuyen a crear entornos más saludables, equilibrados y humanos. Historias que nos recuerdan que el bienestar no es solo una tendencia, sino una forma de entender la vida y de cuidar de quienes nos rodean.

En la sección de Educación miramos hacia uno de los momentos más esperados por los más pequeños cuando se acerca el verano: los campamentos. Más allá de la diversión, los campamentos de verano se han convertido en espacios de aprendizaje, convivencia y desarrollo personal, donde los niños y jóvenes descubren nuevas habilidades, ganan autonomía y crean recuerdos que permanecen toda la vida.

Nuestra sección de Sociedad recoge uno de los momentos más especiales para nosotros: la presentación de la nueva agencia y del podcast de *La Moraleja Magazine*. Un encuentro que reunió a amigos, colaboradores y profesionales de la zona para celebrar una nueva etapa del proyecto, marcada por la ilusión, las nuevas ideas y el deseo de seguir creciendo junto a nuestra comunidad.

Como siempre, completan este número nuestras secciones habituales: una selección de planes para disfrutar de la primavera, descubrimientos que inspiran en nuestra sección de Iconos y, en la contraportada, el estilo y la innovación de Lexus, compañero de viaje perfecto.

Confiamos en que este número os invite a deteneros unos minutos, a pasar páginas sin prisa y a redescubrir el placer de la lectura en un formato que permite disfrutar del contenido con otra calma, lejos de las pantallas y más cerca de las historias que merecen ser leídas con tiempo.

Tomen asiento. ¡Empezamos!

Sonia y Elisa

LA MORALEJA
magazine

Staff

Marzo
2026

B-44880292
Info@lamoralejamagazine.com

Dirección:
Sonia Martínez
sonia@lamoralejamagazine.com
Elisa Tcach
elisa@lamoralejamagazine.com

Redacción:
Elisa Tcach | María Couso

Diseño y maquetación:
- Jimena Mas Paradiso
- Room Diseño

**Publicidad y Relaciones
Públicas:**
- Sonia Martínez
- Alicia López - Van Dam
Monsalve
- Juan Aldamizgogeoasca de la
Rica
- Miren Gutiérrez

Fotografía:
Elisa Tcach Kuper | @etcach

Imprime: Gráficas Jider
Depósito Legal M-30036-2023

LEICHT.

THE ARCHITECTURAL KITCHEN

visítenos en

CASA
DECOR

ESPACIO LEICHT
PLANTA 4.01

del 9 de Abril
al 24 de Mayo 2026

San Agustín, 11
28014 Madrid

ZELARI
de nuzzi

info +34 91 658 86 80 | direccion@zelari.es | www.zelari.es

RESERVE SU CITA ONLINE

SHOWROOMS cocinas

Príncipe de Vergara, 44_ Madrid
Paseo San Francisco de Sales, 32_ Madrid
Alcalde Sáinz de Baranda, 63_ Madrid
Avenida de Europa, 18_ Pozuelo de Alarcón

SHOWROOM cocinas | armarios | vestidores

Avenida Montes de Oca, 19_ San Sebastián de los Reyes



16



45



56

Sumario

4 EDITORIAL

8 PROFESIONALES DEL BIENESTAR

- Carmen Muñiz Real
El poder de un trazo: arte, calma y autoconocimiento
- Olga Arroyo Rodríguez
El arte japonés de sanar a través del shiatsu
- Alicia López-van Dam
La Casa de la Luna, escuela de yoga y meditación, un lugar para el bienestar físico y mental
- Eva Mena
Sanación con reflexología podal, aromaterapia y terapias holísticas

16 SOCIEDAD

- La Moraleja Magazine crece sin dejar de ser LMM

20 ACTUALIDAD

- Alcobendas. Mil días que redefinen una ciudad en pleno auge

22 ICONOS

- Genios del engaño. Los falsificadores

de arte que pusieron en jaque a museos, expertos y grandes fortunas

- #Diosas. Brunch, arte y música

28 ENTREVISTA

- Yolanda Mesa Directora de la oficina de GILMAR en Santo Domingo

30 EN PORTADA

- Primavera todo el año.
Diseñar el exterior: confort, tecnología y valor para tu vivienda

34 APERTURA

- Amavir Ciudadcampo
Un espacio para cuidar y acompañar

40 BELLEZA Y BIENESTAR

- Así influye la microbiota en tu salud cada día. ImmunYs, medicina especializada en Inmunología, Microbioma y Longevidad

45 CAMPAMENTOS DE VERANO

- School & Sports en Liceo Europeo
- Brains Nursery Schools

- El Colegio Suizo de Madrid
- Inspired Global Summer Camps
Campus de verano: Corriendo tras un Sueño
- Así es el Campus Tecnológico del ICAI. El lujo de aprender creando
- El Institut français de Madrid

56 VIAJE

- Bajo los baobabs de Madagascar.
Un viaje al corazón salvaje de la gran isla africana

60 PLANES DE PRIMAVERA

- Vermut Piripi. El arte de alargar el aperitivo
- Matilde. La taberna que nos devuelve a la cocina de nuestras abuelas
- Cabaña Marconi. El restaurante donde Madrid se permite ir más despacio

68 MOTOR

- Lexus.



Nuestra casa es tu hogar

Apertura 6 de Abril

Amavir Ciudadcampo



**Plazas limitadas
¡Reserva tu visita hoy!**

Escanea el código QR para más información

Ven a conocernos
Llámanos para reservar tu cita

901 30 20 10

amavir.es

Psicoterapia en Alcobendas

- ✦ Ansiedad y Estrés
- ✦ Mejora la Autoestima
- ✦ Habilidades Sociales
- ✦ Duelo y trauma
- ✦ Manejo de la depresión
- ✦ Atención a niños, adolescentes y adultos y orientación a padres



VERÓNICA CHAPOUILLE
Psicóloga colegiada
M-39204

613 569 842

psicologamadridvc.com

Avenida Bruselas, 7
Edificio Spaces
(Alcobendas)

El poder de un trazo: arte, calma y autoconocimiento

La propuesta de Carmen Muñiz Real

Una mesa, un papel en blanco y la calma que aparece cuando el trazo empieza a fluir sin miedo al error. Ese es el punto de partida del trabajo de Carmen Muñiz Real, creadora de Emocionarte Academia, un proyecto que une arte, atención plena y acompañamiento emocional.

Tras décadas impartiendo clases y observando cómo el proceso creativo se convertía en un espacio de encuentro, reflexión y bienestar para muchas personas, decidió profundizar en herramientas como el mindfulness y el método Zentangle. Hoy su propuesta invita a redescubrir el acto de crear no como una cuestión de talento, sino como una vía sencilla y poderosa de autoconocimiento.

La Moraleja Magazine.- Emocionarte Academia nace de la unión entre arte, atención plena y acompañamiento emocional. ¿En qué momento de tu propio camino personal sentiste que esta combinación tenía sentido?

Carmen Muñiz Real.- Desde las primeras clases, allá por los años 90, comprendí que llegaban personas no solo a aprender técnicas artísticas o a conocer materiales, venían buscando el bienestar que el proceso artesanal proporciona y que todos en algún momento de nuestra vida hemos experimentado.

Abrí mi primer negocio, un taller-tienda de manualidades en Madrid, muy joven. A mis clases llegaron alumnas en momentos de vida y con necesidades muy diferentes que nada tenían que ver con las manualidades. Mis clases terminaron siendo el punto de encuentro de amigas que hablaban de sus vidas y sus ideas, alrededor de una mesa llena de pinceles y pinturas. Ante esa situación, yo tenía muy pocos recursos de apoyo más allá de ofrecer un espacio seguro y la escucha.

Aprovechando el nacimiento de mi segundo hijo, cerré el negocio y terminé estudios de Historia. Después de unos años, el regreso al mundo laboral fue muy difícil y decidí retomar las clases de manualidades en centros culturales. Me volví a encontrar con

nuevas alumnas, pero las mismas necesidades. Los materiales habían cambiado, los gustos en decoración habían cambiado, pero las necesidades de las alumnas no. Ahí fue el momento en el que decidí realizar un posgrado de Arteterapia aplicada y comenzar con otro enfoque el retorno a las clases.

Yo iba formándome, pero en las alumnas no calaba la idea de usar el arte como terapia. Son muy potentes las barreras mentales que tenemos cuando hablamos de “hacer arte” y en mi búsqueda de herramientas que facilitarían romper esas barreras, encontré el Mindfulness y el Zentangle®, que actualmente forman parte de mis sesiones y este es el momento de vida en el que me encuentro.

LMM.- Vivimos en una cultura muy enfocada en la productividad. ¿Qué ocurre cuando empezamos a trabajar las emociones?

CMR.- Estamos en modo “piloto automático” y “multitarea” gran parte del día. Vamos reaccionando a lo que ocurre a nuestro alrededor y muchas veces sentimos que las circunstancias nos arrastran. Por eso darnos momentos de calma y de reflexión es importante, y cada vez son menos los tiempos que podemos dedicarnos a esto, vivimos en una sociedad sobre estimulada y no encontramos el momento para parar. Ahí es donde una actividad como el arte y el Zentangle® nos ayudan. Estamos realizando “una actividad” por lo que ya sentimos que no estamos parados perdiendo el tiempo, además si la actividad está bien guiada por un profesional, puede revelarnos mucho sobre cómo somos y cómo reaccionamos en diferentes situaciones. Cuando en una sesión por ejemplo



de Zentangle®, que suelen ser las más reveladoras, descubres que eres capaz de hacer un dibujo abstracto y además te has sentido inmersa en un estado de flujo en el que has experimentado que posees nuevas capacidades, estamos abriendo una puerta entre las barreras mentales que nos impiden desarrollarnos en el campo del arte. Así que lo primero que ocurre es que descubrimos en nosotras capacidades nuevas y eso, créeme, es un comienzo muy revelador y sanador.

LMM.- Usar el arte como terapia puede remover miedos como: “Me va a salir mal”. ¿Qué papel juegan el juicio y la autoexigencia en el malestar emocional y cómo se transforman?

CMR.- Es el primer impedimento que tenemos para usar el arte como camino de crecimiento personal y relajación, sin ninguna duda.

Desde pequeños tanto en casa como en el colegio, se nos van asignando unas capacidades en las que somos “buenos”. Creemos con la idea de que el arte es para quien se le dé bien o tenga talento. Con esta idea lo que estamos haciendo es eliminar de nuestra vida una herramienta poderosa de creatividad, expresión y desarrollo personal.

En Zentangle® el lema principal del método es: “No hay error”. Al principio muchas personas no se lo creen, pero cuando empiezan a experimentarlo, es muy revelador.

Cuando conseguimos aceptar esta idea lo que más noto en las alumnas es una mejor autoestima, visión espacial, coordinación, capacidad de reflexión y aumento de creatividad a la hora de resolver problemas.

LMM.- El método Zentangle® propone una práctica estructurada, repetitiva y consciente.

¿Por qué este tipo de trazos tienen un efecto tan profundo?

CMR.- Cuando seguimos un patrón con atención al paso a paso y a la línea que estamos haciendo, la mente se centra en el presente, no podemos ocuparnos de nada más y eso tiene un efecto instantáneo y es, la sensación de calma. Además, sentimos que somos capaces de hacerlo y el reto nos motiva, en poco tiempo sentimos que estamos inmersos en la actividad, el tiempo transcurre sin darnos ni cuenta mientras estamos plenamente inmersos en el trabajo. Esto es lo que el psicólogo Mihály Csíkszentmihályi describió como “estado de Flow” o flujo, y definió como uno de los estados de concentración profunda en el que nos sentimos más plenos.

LMM.- Desde tu experiencia, ¿qué cambios internos empiezan a aparecer cuando una persona se permite crear sin expectativas y sostenerse en el proceso?

CMR.- Es ante todo un proceso de descubrimiento. Los alumnos pasan primero del “yo no sé dibujar” al “me parece increíble que yo haya hecho esto”. A partir de ahí van descubriendo que pueden crear a partir de un papel en blanco y un lápiz, lo que aporta seguridad y confianza en el proceso.

Con la práctica continuada, sientes que mejoras la coordinación entre la mano y la mente, ganas control sobre lo que quieres hacer. Cambia tu forma de ver las cosas. Y lo más importante, comprendes y sientes que puedes atreverte con cosas nuevas sin miedo y desde la calma. Nos convertimos en personas con más recursos.

LMM.- Para cerrar, si tuvieras que resumir la esencia de tu trabajo en una invitación, ¿qué le dirías a alguien que siente que necesita cuidarse emocionalmente pero no sabe por dónde empezar?

CMR.- Mi invitación es muy sencilla, no empieces intentando cambiar tu vida. Empieza por algo pequeño, quizás una iniciación al Zentangle®, por ejemplo, o la lectura de mi libro “Zentangle ¡Mi tesoro!”, puede cambiar la forma en que te miras y en la que te enfrentas al mundo.

www.emocionarteacademia.com

Olga Arroyo Rodríguez

El arte japonés de sanar a través del shiatsu

En un momento vital en el que decidió replantearse su carrera como directiva en el sector inmobiliario, Olga Arroyo Rodríguez encontró en el shiatsu no solo una nueva profesión, sino una auténtica vocación.

Formada en la Escuela Japonesa de Shiatsu de Madrid con el maestro Onoda, discípulo directo del creador de esta terapia, Tokujiro Namikoshi, Olga ha hecho de esta disciplina de origen japonés su manera de acompañar a las personas hacia un mayor equilibrio físico y emocional.

Desde su consulta en Las Tablas -y también a domicilio-, Olga Arroyo Rodríguez trabaja el cuerpo como un todo: dolores cervicales y lumbares, insomnio, ansiedad o problemas digestivos encuentran en el shiatsu un abordaje integral que va más allá del síntoma.

La Moraleja Magazine.- ¿Cómo llegas al mundo del shiatsu y de las terapias de origen japonés? ¿Qué te atrapó de este camino?

Olga Arroyo Rodríguez.- Yo estudié Administración y Dirección de Empresas. Mi vida laboral ha estado casi siempre vinculada al sector inmobiliario, siendo directora financiera en la última empresa en la que trabajé. Adoraba mi trabajo, pero en los últimos años no me llenaba tanto e ir a trabajar ya no era tan gratificante, y me replanteé todo.

Por otro lado, siempre me gustó dar masajes en casa, a mis padres, a mí misma donde había dolor yo aplicaba presión, hacía shiatsu sin saberlo. Ayudar a los demás a sentirse mejor me empezó a llamar cada vez más la atención y busqué terapias que me gustasen.

Entonces el shiatsu se cruzó en mi camino y sin pensarlo demasiado, me lancé en la formación de esta fantástica terapia japonesa, que me atrapó desde el primer momento.

LMM.- ¿Qué formación tienes en este sentido?

OAR.- Estudié 3 años en la Escuela Japonesa de Shiatsu (EJS) de Madrid con el maestro Onoda, que es discípulo directo del creador de esta terapia, Tokujiro Namikoshi. Con esta formación se obtiene el título de SHIATSUPRCTOR, que está avalada por el Japan Shiatsu College de Japón.

También estudié Sotai Ho con mis maestros Hiroshi Miura y Hiromi Hatakeyama, que es un método de recuperación

del correcto equilibrio estructural del cuerpo alcanzando un estado óptimo de salud física y, por tanto, mental. Ambas terapias están muy vinculadas.

LMM.- El shiatsu no es tan conocido como otros masajes. ¿Qué lo hace tan especial?

OAR.- Su sencillez, eficacia y su carácter preventivo. Es una terapia integral, holística, que trata el cuerpo como un todo, se tratan temas físicos y también emocionales que suelen desencadenar en problemas físicos, pero que al final si no vas al origen, solo pones un parche al problema.

Temas de insomnio, ansiedad, problemas digestivos... es increíble el alcance de esta terapia, que como bien dices, no es muy conocida y espero que eso vaya cambiando.

LMM.- También trabajas el masaje facial japonés, una práctica que combina belleza y bienestar. ¿Qué beneficios tiene y por qué va mucho más allá de lo estético?

OAR.- El masaje facial japonés es conocido como el “masaje de la juventud”. Los antiguos samuráis lo practicaban para restablecer la libre circulación de su cuerpo, a través de técnicas de manipulación y de la energía para recuperar y mantener el equilibrio físico y mental antes de cada pelea.

Con este masaje se mejora la hidratación, elasticidad y firmeza de la piel de la cara y el cuello. Previene y reduce las arrugas y la flacidez de la piel. Se trabaja en la musculatura profunda (lo que refuerza y tonifica los músculos), mejora la circulación sanguínea y el flujo linfático, ayuda a eliminar toxinas, regenera tejidos, estimula la producción de colágeno y elastina, y acelera la renovación celular. En resumen, el rostro vuelve a tener vida.

LMM.- Muchas personas se acercan a terapias alternativas buscando aliviar estrés o bloqueos emocionales. ¿Qué es lo que más suelen necesitar las personas que llegan a ti?



OAR.- La mayoría de las personas llegan por recomendación de otras, algunas vienen con un poco de “cuidado” por así decirlo, a lo desconocido, pero curiosamente, esas mismas personas son de las que más he recibido buen feedback e incluso viene gente de su parte.

Vienen con todo tipo de dolencias, sobre todo, dolor cervical y lumbar, contracturas, fascitis plantar, bruxismo, insomnio, malas digestiones, menstruaciones dolorosas... Pero es cierto que, desde hace unos años, viene mucha gente además de con dolores físicos, con problemas de ansiedad o estrés emocional, y es gratificante ver como se van después de cada sesión.

LMM.- A veces hay cierto desconocimiento o escepticismo hacia este tipo de terapias. ¿Qué le dirías a alguien que nunca ha probado el shiatsu pero siente curiosidad?

OAR.- La verdad es que no se puede convencer a la gente con palabras, cuando veo que dudan, pero que están dispuestos a dar el paso, siempre les digo lo mismo: “Ven, pruébalo y luego hablamos”.

LMM.- ¿Qué pequeño gesto de autocuidado recomendarías incorporar en el día a día para reconectar con el cuerpo?

OAR.- Como hoy en día uno de los mayores males es el estrés, siempre recomiendo un automasaje de cuello y hombros, que

ayuda a liberar la tensión física y mental acumulada diariamente, realizado con una respiración consciente.

Y un básico, presión detrás de las orejas, en la base del cráneo donde el cuello se encuentra con la cabeza, deslizado pulgares desde este punto al centro del cuello y viceversa. Ayuda a descontracturar los músculos y aliviar dolores de cabeza.

LMM.- ¿Qué otras terapias realizas?

OAR.- También realizo terapia Sacrocraneal, como terapia única o a veces como complemento al shiatsu, sobre todo cuando el problema es emocional. El comentario final suele ser: “Mi mente se ha calmado”.

Es una terapia nada invasiva, que busca equilibrar el Sistema Nervioso Central, el Cráneo y el Sacro. Mediante manipulaciones suaves, libera restricciones en los tejidos conectivos, aliviando dolores, estrés y mejorando el flujo del líquido cefalorraquídeo para promover la autocuración del organismo.

Y como complemento al shiatsu, realizo acupuntura en espalda para descontracturar; ventosa terapia, moxibustión, vendas frías...

Consultas en las Tablas y a domicilio

Whatsapp: 644 74 97 52 | Shiatsu.sakurahanami@gmail.com

Instagram: @olga_sakura_shiatsu / shiatsu.

Alicia López-van Dam

La Casa de la Luna, escuela de yoga y meditación, un lugar para el bienestar físico y mental

En medio del ritmo acelerado de Madrid, existen espacios que invitan a bajar el volumen exterior para escuchar lo que ocurre dentro. La Casa de la Luna, escuela de yoga y meditación ubicada en El Encinar de los Reyes, es uno de esos lugares donde el bienestar físico y mental se trabaja desde la calma, la constancia y el autoconocimiento.

Al frente está Alicia López-van Dam, profesora de yoga y meditación desde hace más de diez años. Tras una etapa como empresaria, decidió entregarse por completo a su vocación y convertir su propia casa en un refugio para quienes buscan serenidad.

La Moraleja Magazine.- Practicas yoga desde hace más de 30 años y enseñas desde hace una década. ¿Qué te llevó a dar el paso de empresaria a profesora?

Alicia López-van Dam.- Realmente las cosas se fueron dando. Primero empresaria, luego lo compaginé con dirigir La Casa de la Luna, y tras la pandemia la voz en mi interior era muy clara: entregarme por completo a mi pasión, el crecimiento personal a través del yoga, compartir con la gente tanta dicha que me aportó este camino.

LMM.- ¿Qué experiencias vitales te han marcado a la hora de elegir este valiente camino?

ALD.- En primer lugar y en lo más alto del podio (risas): Fernando Díez. Conocerle con 14 años supuso un impacto tremendo en mi vida. Era el mejor amigo de mi padre, y después de sus 12 años de estancia en la India, le conocí en su casa de Hueva (Guadalajara), un recuerdo imborrable para mí. Se plantó en mí una semilla que hoy en día siento como un árbol fuerte que da grandes frutos. Se dice que normalmente se llega al crecimiento personal por crisis o malestar y, en algunos casos -como el mío-, por una experiencia que te despierta la curiosidad. Conocer a Fernando es algo que fue absolutamente trascendente en mi vida, aunque no me di cuenta hasta los 18 años en mi

primer viaje a la India, ahí tomé consciencia de que yo ya tenía un maestro. Me siento muy afortunada.

Luego, este camino te pone en contacto con gente muy interesante, sin ir más lejos su hija Chandra fue una profesora muy inspiradora para mí; nuestra vecina, Tanya Muñoz, que me empujó a enseñar yoga cuando aún no tenía una formación oficial, y de quien sigo recibiendo clases una vez por semana en mi espacio.

LMM.- La Casa de la Luna nació en 2013 y hoy es un espacio mucho más íntimo y especial, ubicado en tu propia casa. ¿Qué significa para ti este cambio?

ALD.- Salimos de la primera Casa de la Luna un poco antes de la pandemia, había sido un gran esfuerzo para mí compaginar dos proyectos y la maternidad. Poco a poco, el yoga me despertó la inquietud de volver a empezar desde otro lugar... literalmente. Empecé con las clases de meditación en casa. Siento casi como un deber el compartir esta práctica tan maravillosa y eficaz. Luego comencé con el "yoga físico", el de las posturas, que para muchos es muy atractivo y se va poco a poco llegando al mismo lugar que la meditación.

Tener el centro en casa es algo muy especial. Me gusta pensar que es la casa la que lo pide, que quiere ser la casa de los que buscan un camino hacia el bienestar, hacia el sosiego, hacia su mejor versión. Me encanta cuando me dicen que al entrar en casa les llega en seguida sensación de calma. La Casa de la Luna quiere ser refugio del estrés y las exigencias diarias.

Es un trabajo tan bonito que no puedo más que sentir agradecimiento.



LMM.- Suelen decir que el yoga no es solo una práctica física, sino una filosofía de vida.

ALD.- La práctica de asana, es decir, lo que uno entiende o imagina cuando le dices "voy a clase de yoga", es una parte muy pequeña en la inmensidad del yoga. El yoga es una ontología que ayuda al ser humano a desarrollarse plenamente, a ir por la vida eligiendo el camino más noble y normalmente el de menor resistencia. El yoga de Patañjali -sabio que sintetizó las principales corrientes del yoga clásico de su época-, comienza con el adiestramiento ético. Poca gente sabe que el primer principio del yoga es ahimsa, la no violencia; y le siguen Satya y asteya: no mentir y no robar. Y eso es solo el principio. Por eso yoga es mucho más que una práctica física, es una disciplina completa para alcanzar el equilibrio, la armonía interior, un sentido de vida y un estado poco común de serenidad.

LMM.- Ofreces yoga, meditación y yoga Nidra, además de talleres y encuentros puntuales. ¿Cuéntanos!

ALD.- Semanalmente ofrezco clases de yoga, meditación y yoga Nidra. Puntualmente hacemos talleres que invitan a la pausa y a la interiorización, al autoconocimiento y también a compartir ratos bonitos con gente de intereses comunes. Celebramos con especial cariño los solsticios con unos talleres preciosos. También se dan puntualmente cursos de alimentación consciente y saludable.

Además, para noviembre, estoy organizando un viaje a la India de dos semanas para un grupo no muy grande. Iremos a conocer un rincón del sur al que tengo un especial cariño ya que hice allí mi formación hace unos años. Yoga, naturaleza exuberante, meditación, tratamientos ayurvédicos... y los mercados, los colores y las telas de India.

Me encanta pensar que pueda ser una nueva oferta anual de La Casa de la luna. ¿Te apuntas?

La Casa de la Luna
C/Manuel Altolaguirre, El Encinar de los Reyes
Tel.: 609 764 179 | alicia@lacasadelaluna.org
Instagram: @lacasadelaluna_encinar

Eva Mena

Sanación con reflexología podal, aromaterapia y terapias holísticas

En un mundo “que no para”, donde el bienestar se busca por todos lados, la reflexología podal y las terapias holísticas se abren paso como herramientas de alivio y equilibrio. En Alcobendas, Eva Mena acompaña a quienes buscan conectar con su cuerpo y sus emociones desde una mirada integral y personalizada.



La Moraleja Magazine.- Empieza contándonos un poco de ti, ¿cómo llegas a especializarte en reflexología podal y terapias holísticas?

Eva Mena.- Desde la infancia siempre fui una niña muy observadora y amante de la naturaleza, me encantaba observar plantas y me sentía muy bien en espacios naturales. Tengo el convencimiento de que la vida nos va poniendo en los lugares en los que “somos más útiles”, casi sin pensarlo acabé en este interesante y maravilloso mundo; hace más de veinte años que me dedico a las terapias naturales. Igualmente, la Reflexología llegó casi sin darme cuenta y pude comprobar y lo sigo haciendo el potencial de esta técnica, como nos equilibra a nivel integral y nos abre la puerta a una toma de conciencia de cómo está nuestro cuerpo y hacia donde nos gustaría caminar en el ámbito de la salud tanto física, emocional y energética.

LMM.- ¿Hubo un momento clave, una experiencia vital que te empujara a este mundo?

EM.- Siempre hay un momento vital, un “despertar”, debemos estar atentos a estas señales puesto que son cambios de rumbo interesantes. Yo venía de un sector que nada tiene que ver con el mundo de la salud y precisamente por un problema de salud, acabé tratándome con terapias naturales, ese fue mi despertar, me sentí escuchada, recogida, abrazada y sentí que yo quería transmitir eso también a los demás; que hay otra visión de la

salud, más amable, más conectada y más sensible. Hacemos una labor complementaria importante, abrazando el lado más delicado de las personas en su proceso de sanación.

LMM.- La reflexología podal sigue siendo desconocida para muchas personas...

EM.- La reflexología podal es una técnica manual y no invasiva en la que trabajamos diferentes puntos del pie que reflejan cada parte del cuerpo. A través de un contacto consciente y respetuoso, estimulamos esas zonas para ayudar al organismo a recuperar su equilibrio natural.

En los pies tenemos miles de terminaciones nerviosas que se comunican con el resto del cuerpo a través del sistema nervioso y los tejidos que nos conectan por dentro. Por eso, una sesión suele sentirse como un momento profundo de relajación, a veces con sensaciones en distintas partes del cuerpo, como si todo empezara a “respirar” y soltar tensiones poco a poco. Es un momento para desconectar, soltar tensiones y reconectar con uno mismo, experimentando bienestar físico y emocional a la vez.

La Reflexología forma parte del sistema sanitario de algunos países del mundo, en España cada vez está más implantada en nuestro ámbito hospitalario. Yo me formé en reflexología y oncología con una cirujana pediátrica que trata a niños complementariamente con reflexología en el Hospital

San Joan de Déu (Barcelona), cada vez más hay unidades de acompañamiento de esta terapia en muchos lugares, incluso paritorios. Estoy especializada en reflexología para el dolor, en enfermedades autoinmunes, embarazo y preparación al parto, oncología, deporte e infantil y enseño a los papas para que practiquen con sus hijos.

LMM.- ¿Háblanos un poco sobre la aromaterapia y qué papel juega en la Reflexología?

EM.- La aromaterapia es el arte de acompañar al cuerpo y a las emociones a través de los aceites esenciales, que son la esencia viva de las plantas. La aromaterapia posiblemente sea la “terapia” más antigua en el mundo puesto que datamos de estos extractos desde el antiguo Egipto, todas las civilizaciones usaron la plantas y la aromaterapia como forma de curación para todos los seres vivos.

Hoy en día la aromaterapia terapéutica está muy perfeccionada, tenemos los mejores y más puros aceites esenciales a nuestra disposición para acompañarnos en procesos de enfermedad física y desequilibrios emocionales. Ya hay muchos estudios científicos y muchos hospitales incluyéndolos en sus métodos de tratamiento.

En una sesión de reflexología, la aromaterapia actúa como un modulador neurofisiológico entre lo físico, lo emocional y lo sensorial. Los compuestos volátiles de los aceites

esenciales son inhalados y activan los receptores olfatorios, que transmiten la señal al bulbo olfatorio y de ahí al sistema límbico, especialmente a la amígdala y al hipocampo, estructuras implicadas en la regulación emocional, la memoria y la respuesta al estrés.

LMM.- Algunas personas pueden ser escépticas con las terapias alternativas. ¿Qué les dirías a quienes dudan?

EM.- Es normal que haya dudas, y me parece sano que las personas se pregunten y quieran entender antes de probar. En España, además, no existe una regulación clara como en otros países, lo que hace que a veces todo se meta en el mismo saco.

Aun así, detrás de muchas terapias holísticas hay profesionales que llevan años formándose con rigor y vocación, cuidando cada detalle para ofrecer un acompañamiento serio y respetuoso. Estas prácticas forman parte del origen de la mirada integral sobre la salud, que ya defendían pensadores como Hipócrates o Galeno: entender a la persona como un todo, no solo como un síntoma.

Desde mi propia experiencia, han sido un apoyo profundo en mi vida y en la de muchas personas a las que acompaño. Por eso, más que convencer, siempre invito a probar desde la calma y la curiosidad, y a sentir en uno mismo si este tipo de acompañamiento resuena. Al final, la confianza también nace de la experiencia.

LMM.- ¿Dónde trabajas habitualmente y qué servicios ofreces?

EM.- Trabajo en varios centros, Alcobendas, San Sebastián de los Reyes y en mi consulta en Pedrezuela, en la Sierra de Madrid, un espacio creado para ofrecer acompañamientos personalizados en un entorno tranquilo y acogedor. También realizo sesiones a domicilio cuando la persona lo necesita. Además, acompaño procesos de forma online a través de encuentros y meditaciones guiadas.

En cuanto a los servicios, ofrezco reflexología podal, kinesiología holística y aromaterapia terapéutica, terapia regresiva, flores de Bach y acompañamiento en procesos de desarrollo personal y emocional. Todo lo que hago se adapta a cada persona, integrando diferentes herramientas para crear un enfoque global, respetuoso y consciente del momento vital en el que se encuentra.

Eva Mena

www.evamenaterapiasconalma.com

[@evamenaterapiasconalma](https://www.instagram.com/evamenaterapiasconalma)



La Moraleja Magazine crece sin dejar de ser LMM

El pasado 26 de febrero, en Cando Living, ocurrió algo más que un evento. Fue, una confirmación de que la comunidad que se ha ido tejiendo alrededor de *La Moraleja Magazine* está más viva que nunca. De que cuando las cosas se hacen con criterio, con cuidado y con propósito, la respuesta llega. Y de que crecer no es una ambición desmedida, sino la consecuencia natural de trabajar con ilusión, constancia y una visión clara.

La gente no solo vino. Se quedó. Conversó. Se interesó. Se implicó. Y se fue con esa sensación que tanto nos importa provocar: la de haber formado parte de algo con sentido.

La velada reunió a empresarios, profesionales, colaboradores y amigos de la revista en un ambiente que reflejaba precisamente aquello que buscamos transmitir desde nuestras páginas: conversación real, mirada compartida y una forma de entender la comunicación que pone el valor en las personas y en las ideas.

Una evolución natural: nace nuestra agencia de comunicación

Este encuentro marcó también un punto de inflexión en la trayectoria de *La Moraleja Magazine*.

Tras tres años intensos al frente del medio —aprendiendo, afinando nuestra mirada editorial y entendiendo el pulso de nuestro entorno— damos un paso natural: ampliamos lo que somos.

La Moraleja Magazine deja de ser únicamente un medio para convertirse también en agencia de comunicación estratégica.

No se trata de un cambio de rumbo, sino de una evolución coherente. Durante estos años hemos escuchado, analizado, construido relatos y acompañado proyectos desde fuera. Ahora ponemos esa experiencia al servicio de marcas, empresas e instituciones que necesitan algo más que visibilidad: necesitan estrategia, claridad y coherencia.

Así nace nuestra división de comunicación, con un enfoque integral que abarca el desarrollo de relato, posiciona-

miento de marca, creación de contenidos, comunicación interna, producción audiovisual y diseño de eventos.

Con el mismo criterio, el mismo compromiso con el entorno y la misma exigencia editorial. Pero ahora acompañando los proyectos también desde dentro.

Creemos, sin perder nuestra esencia.

La Moraleja Magazine Inside: el salto al audiovisual

La noche fue también el escenario elegido para presentar nuestro primer videopodcast: *La Moraleja Magazine Inside*. Un nuevo formato que nos permite ir más allá de la entrevista escrita. Más cerca. Más profundo. Más humano.

La primera temporada estará compuesta por seis episodios dedicados a la solidaridad. Cada capítulo estará vinculado a una causa concreta, a una historia real que merezca no solo ser contada, sino apoyada.

Creemos que la comunicación no debe quedarse únicamente en la estética del relato. Debe aspirar a generar impacto.

El primer episodio cuenta con dos protagonistas que, desde disciplinas distintas, comparten una misma misión: salvar vidas.

El Dr. Carlos Bardají, cirujano pediátrico con más de 25 años de experiencia en cooperación sanitaria internacional y fundador de la ONG Hope and Progress, aporta la perspectiva de quien ha trabajado sobre el terreno en hospitales con recursos extremadamente limitados.

Junto a él, Pablo Sánchez Bergasa, ingeniero y fundador de Medical Open World, lidera el desarrollo de incubadoras neonatales de bajo coste que ya están implantadas en decenas de países.

Su conversación aborda los retos de los bebés prematuros en contextos vulnerables, la tecnología al servicio de las per-



sonas y la poderosa alianza entre medicina e ingeniería para transformar el futuro de quienes comienzan la vida en condiciones adversas.

Un diálogo inspirador sobre compromiso, innovación y soluciones que realmente marcan la diferencia.

Un equipo detrás de cada paso

Detrás de *La Moraleja Magazine* hay un equipo sólido y perfectamente engranado.

Un grupo de profesionales que combina dirección editorial, sensibilidad por el contenido, criterio estratégico, creatividad audiovisual y capacidad organizativa.

Cada miembro aporta una especialidad clara: desde la construcción y cuidado del texto hasta la identidad visual, la producción audiovisual, la planificación y la coordinación de proyectos.

Hay mirada estética.

Hay estructura.

Hay intuición y hay método.

Y, sobre todo, hay implicación real.





Una noche que también fue un encuentro

Queremos agradecer especialmente a Cando Living, que nos abrió las puertas de un espacio que refleja a la perfección nuestra manera de entender la estética y la experiencia: diseño, equilibrio y calidez en cada detalle.

Gracias también a Bodega Finca Río Negro, cuyos vinos aportaron carácter y personalidad a la velada, y a Navarretinto, por el jamón excepcional que convirtió el cóctel en un verdadero placer gastronómico.

Aliados así no solo suman calidad: suman identidad a cada encuentro que organizamos.

El comienzo de una nueva etapa

Salimos de allí con una certeza clara: estamos en el momento adecuado para dar este paso.

Aquella noche no solo presentamos nuevos servicios ni un videopodcast.

Reafirmamos una intención. Seguir creciendo con propósito. Y si algo tenemos claro, es que lo mejor —sin duda— está por venir.

Equipo *La Moraleja Magazine*



CANDO

LA MORALEJA



¿ESTÁS VIVIENDO CÓMO QUIERES VIVIR?

ESTAMOS ABIERTOS

CANDO LIVING es un nuevo modelo residencial diseñado para adultos que buscan independencia, comunidad y bienestar, sin renunciar a la privacidad ni al confort.

No es una residencia asistencial. Es un complejo residencial adults-only con servicios, creado para vivir con libertad, tranquilidad y rodeado de personas afines, compartiendo experiencias y estilo de vida.

Cuenta con 76 apartamentos disponibles en modalidad de alquiler o compra, pensados para disfrutar de una nueva etapa con autonomía y calidad.

PARA MÁS INFORMACIÓN NO DUDES EN CONTACTAR A NUESTRO EQUIPO COMERCIAL, ESTAREMOS ENCANTADOS DE AYUDARTE.



T. +34 659 494 197
LOURDES.C@CANDOLIVING.COM
VEREDA NORTE 6, LA MORALEJA
28109 ALCOBENDAS (MADRID)

Alcobendas

Mil días que redefinen una ciudad en pleno auge

En el competitivo tablero del norte de Madrid, Alcobendas ha reforzado su posición como una de las ciudades más dinámicas y estratégicas de la región. Pero más allá de su consolidación como polo empresarial, los últimos mil días han servido para algo más ambicioso: redefinir su modelo de ciudad y proyectarlo hacia el futuro con una narrativa clara de transformación.

La alcaldesa, Rocío García Alcántara, ha presentado un balance que trasciende los datos para construir un relato de gestión y visión. El 81% del programa de gobierno está cumplido o en fase avanzada, pero lo relevante no es solo el grado de ejecución, sino la coherencia de un proyecto que combina estabilidad, crecimiento y planificación a largo plazo.

Estabilidad económica como base del crecimiento

Uno de los pilares de esta etapa ha sido la solidez financiera. El Ayuntamiento ha cerrado con un superávit de 12 millones de euros y ha alcanzado la deuda cero, un hito que sitúa a Alcobendas en una posición privilegiada dentro del contexto municipal español.

La mejora en la gestión también se refleja en la reducción del periodo medio de pago a proveedores, que ha pasado de 73 a menos de 21 días. Esta eficiencia no solo fortalece la administración, sino que impacta directamente en el tejido empresarial local.

Gracias a esta estabilidad, el Consistorio ha podido mantener una presión fiscal contenida y anticipar nuevas rebajas impositivas, reforzando su atractivo para familias y empresas.

Un motor económico en plena expansión

Alcobendas continúa consolidándose como uno de los principales hubs empresariales del país. Con cerca de 800 multinacionales y un posicionamiento destacado en volumen de facturación, la ciudad ha superado a otras grandes capitales en indicadores clave.

El mercado laboral refleja esta fortaleza: una tasa de paro inferior al 5,4% y más de 133.000 afiliados a la Seguridad Social. En términos prácticos, la ciudad genera empleo para el doble de su población activa, un indicador poco habitual que subraya su dinamismo.

A esta estrategia se suma la inversión en formación digital y el impulso al comercio local, configurando un ecosistema económico que combina innovación y proximidad.

Seguridad y bienestar urbano

El crecimiento económico se ha acompañado de una apuesta decidida por la seguridad. La ampliación de la plantilla de Policía Local, la inversión en tecnología y la creación de la Oficina Antiocupación responden a una demanda creciente de protección y convivencia.

Los resultados son evidentes, con una reducción significativa de las ocupaciones ilegales y una mayor sensación de seguridad en la ciudad.

En paralelo, la puesta en marcha del servicio SEMURA ha mejorado la respuesta ante emergencias, reduciendo los tiempos de atención a menos de siete minutos y reforzando el sistema de protección ciudadana.

Urbanismo con visión de futuro

El urbanismo se presenta como uno de los grandes ejes estratégicos. Alcobendas no solo mejora su infraestructura actual, sino que planifica su crecimiento con una mirada a largo plazo.

El plan para construir 10.000 nuevas viviendas en la próxima década responde a la necesidad de ampliar la oferta residencial sin comprometer la calidad urbana. Desarrollos como Los Carriles-Valgrande y las iniciativas del Plan Vive sitúan a la ciudad en el centro del crecimiento residencial del norte de Madrid.

Al mismo tiempo, inversiones como la operación asfalto o la renovación de viales evidencian una atención constante al mantenimiento y mejora del espacio urbano.



Servicios públicos más eficientes

La modernización de los servicios urbanos ha sido otro de los focos clave. La limpieza, tradicionalmente uno de los aspectos más sensibles para los ciudadanos, ha experimentado mejoras con nuevas inversiones, más personal y sistemas más eficientes.

En paralelo, la digitalización administrativa avanza hacia un modelo sin papel, con la implantación del expediente electrónico prevista para 2026. Este cambio supone un salto cualitativo en eficiencia y transparencia.

Una ciudad pensada para las personas

El desarrollo de Alcobendas no se entiende sin su dimensión social. Medidas como el "cheque familia", los programas de conciliación o el apoyo a la maternidad reflejan una política orientada al bienestar de los ciudadanos.

En el ámbito sanitario, la futura construcción del primer hospital general y un centro especializado en salud mental marcarán un antes y un después en la oferta asistencial de la ciudad.

La iniciativa Healthybendas refuerza esta visión, integrando salud, deporte y calidad de vida en una misma estrategia.

Educación, cultura y deporte como señas de identidad

La inversión en educación, superior a los 30 millones de euros, consolida a Alcobendas como un referente en

formación. La ampliación de infraestructuras, las becas y la incorporación de nuevos programas académicos refuerzan su atractivo para familias.

En cultura, la ciudad combina tradición y modernidad con una programación que incluye exposiciones de primer nivel y nuevos eventos musicales.

El reconocimiento como Mejor Ciudad Europea del Deporte 2025 confirma el compromiso con el deporte como herramienta de integración y bienestar, más allá de la competición.

Un horizonte de grandes proyectos

El futuro inmediato de Alcobendas estará marcado por la ejecución de importantes inversiones. Proyectos como el parque forestal Princesa Leonor, nuevas infraestructuras urbanas y desarrollos empresariales y sanitarios dibujan un escenario de crecimiento sostenido.

En este contexto, la ciudad se posiciona como un modelo que busca equilibrar desarrollo económico, calidad de vida y sostenibilidad urbana.

Más que un balance, estos mil días representan una declaración de intenciones. Alcobendas no solo aspira a seguir creciendo, sino a hacerlo mejor: con una visión integradora, una gestión sólida y un compromiso claro con sus ciudadanos.

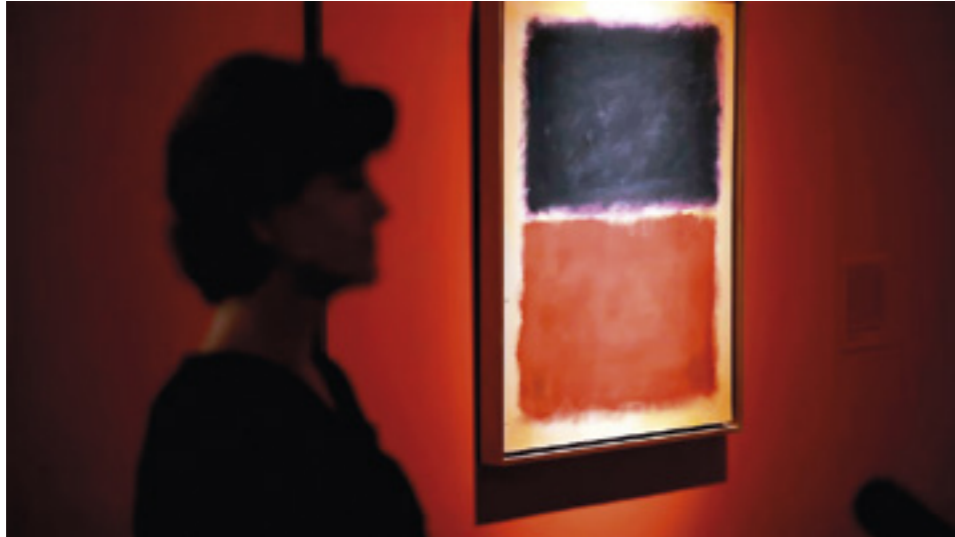


Imagen promocional de Netflix, documental *Made You Look*.

Genios del engaño

Los falsificadores de arte que pusieron en jaque a museos, expertos y grandes fortunas

Grandes falsificadores de arte del último siglo, genios del engaño que pusieron en jaque al mercado artístico. Durante décadas, algunos de los mayores escándalos de este gran “mundillo” se fraguaron en talleres clandestinos, trasteros domésticos o incluso salones y modestas habitaciones de casas comunes y corrientes.

Texto: **María Couso**

📧 @macoseriecosmos | www.macoartist.com

Falsificadores capaces de imitar estilos, materiales y relatos históricos hasta conseguir lo impensable, engañar a galerías de prestigio, críticos internacionales y coleccionistas dispuestos a pagar fortunas por una firma.

¿Son auténticos los cuadros que vemos colgados en las paredes de nuestras famosas pinacotecas? “Cuando vayas a un museo tienes que pensar que el 60% de las obras que hay allí son falsas”, aseguraba Oswald Aulèstia, uno de los mayores falsificadores de arte españoles del último siglo. Su historia, una tragicomedia que combina arte, imitación, excesos y mucha controversia, se retrató en el documental español “Oswald. El falsificador”, dirigido por Kike Maíllo y nominado a los Premios Goya.

Desde falsos Vermeer celebrados como descubrimientos históricos hasta supuestos Pollock vendidos en Nueva York por millones, la falsificación de arte ha dejado al descubierto las grietas de un mercado donde el nombre puede valer más que la obra.

Estos son algunos de los casos más sonados del último siglo, historias reales que obligan a hacerse una pregunta incómoda: ¿Qué estamos mirando realmente cuando apreciamos una obra?

Y es que el mundo del arte no solo está hecho de genios, museos y subastas millonarias. También está poblado por falsificadores. Algunos lo hicieron por dinero, otros por desafío intelectual y otros por una mezcla peligrosa de ego y talento. Estos son los casos más sonados del último siglo, y algunos son españoles!



© Wolfgang Beltracchi y su obra *Salvator Mundi Van Gogh*

Wolfgang Beltracchi

El falsificador que engañó a todo el mercado moderno fue un niño prodigio, hijo de un restaurador y comerciante de arte. Desde joven aprendió técnicas de pintura, materiales y estilos artísticos, fue prácticamente autodidacta y se convirtió, con apenas 13-14 años, en un genio. Aprendió a mezclar pigmentos, preparar lienzos y soportes, y copiar movimientos históricos antes incluso de la adolescencia.

Este pintor autodidacta, Wolfgang Beltracchi (Höxter, Alemania, 1951), ha sido uno de los falsificadores de arte más célebres del último siglo. Durante más de treinta años logró introducir en el mercado internacional obras falsas atribuidas a grandes maestros, engañando a expertos, galerías, casas de subastas y museos de primer nivel, hasta que su red fue desmantelada en 2010.

Durante décadas, el nombre de Wolfgang Beltracchi estuvo asociado a algunas de las colecciones privadas y museos más prestigiosos del mundo. No como artista reconocido, sino como el protagonista de uno de los

mayores escándalos de falsificación de arte del siglo XX. Su caso no solo sacudió el mercado internacional del arte moderno, sino que puso en cuestión la autoridad de expertos, galerías y museos que avalaron como auténticas obras que nunca existieron.

Y es que Beltracchi, a diferencia de otros falsificadores, no copiaba cuadros conocidos. Su método era mucho más sofisticado: creaba obras “nuevas” de artistas consagrados, principalmente del expresionismo alemán, como Max Ernst, Fernand Léger o Heinrich Campendonk. Pintaba piezas que encajaban perfectamente en los periodos menos documentados de estos artistas, acompañándolas de una falsa procedencia cuidadosamente construida. Fotografías antiguas, historias familiares inventadas y documentos aparentemente verosímiles completaban el engaño.

Uno de los episodios más sonados de este fraude tuvo lugar en España. En 2006, el Museo Reina Sofía adquirió la obra “Paisaje con caballos”, atribuida al pintor alemán Heinrich Campendonk, por más de dos millones de euros.

Durante años, el cuadro formó parte de la colección del museo hasta que, en 2013, un análisis científico reveló la presencia de dióxido de titanio, un pigmento blanco que no se utilizaba en la época. El cuadro fue retirado discretamente de la exposición permanente y reconocido como una falsificación atribuida a Beltracchi.

El caso del Reina Sofía no fue una excepción, sino parte de un entramado mucho mayor. Se estima que las falsificaciones de Beltracchi alcanzaron cifras millonarias y afectaron a galerías de primer nivel y casas de subastas internacionales. En 2011, el falsificador fue condenado en Alemania a seis años de prisión, una pena relativamente leve si se compara con el impacto económico y simbólico de su fraude.

Hace apenas unos meses, el Museo Reina Sofía también retiraba de sus salas una obra que estaba atribuida al pintor Henri Hayden porque podría ser una falsificación de Wolfgang Beltracchi. La obra en cuestión, “Nature morte avec guitare” (Naturaleza muerta con guitarra), datada en 1918 y atribuida históricamente al artista polaco Henri Hayden, figuraba desde 1995 en la colección del Museo Reina Sofía. Sin embargo, tras una investigación iniciada este año, el museo decidió descolgarla.

John Myatt

El caso de John Myatt (Staffordshire, Reino Unido, 1945) es el de un falsificador accidental, una historia de redención con giros inesperados. Este pintor británico y profesor de arte autodidacta, desarrolló una notable habilidad para imitar estilos del arte moderno mientras compaginaba la docencia con trabajos ocasionales. Su talento técnico sumado a difíciles circunstancias personales, lo llevaron a protagonizar uno de los mayores escándalos de falsificación del mercado británico.

Pero Myatt, a diferencia de otros grandes falsificadores, nunca tuvo la intención inicial de engañar al mercado del arte. Profesor y padre soltero, comenzó a pintar en los años ochenta lo que él mismo llamaba “falsificaciones honestas”: obras claramente firmadas como “al estilo de” artistas consagrados, pensadas como decoración y vendidas a precios modestos. Su habilidad para reproducir estilos como los de Matisse, Chagall o Giacometti era notable, pero durante años su trabajo se movió en una zona aparentemente inofensiva, lejos de museos y grandes coleccionistas.

Todo cambió cuando conoció al marchante John Drewe, quien vio en su talento una oportunidad de negocio. Drewe se

encargó de crear falsas procedencias, documentos y archivos históricos, mientras Myatt pintaba las obras. Juntos lograron introducir más de 200 falsificaciones en el mercado británico, algunas de ellas aceptadas por expertos e instituciones. El fraude se destapó en 1995 y Myatt fue condenado a un año de prisión. Sin embargo, su historia dio un giro inesperado: tras cumplir condena, comenzó a colaborar con la policía británica ayudando a detectar falsificaciones. Hoy vende su obra abiertamente bajo su nombre, convertido en un ejemplo poco común de redención dentro del mundo del arte.

El caso Bergantiños

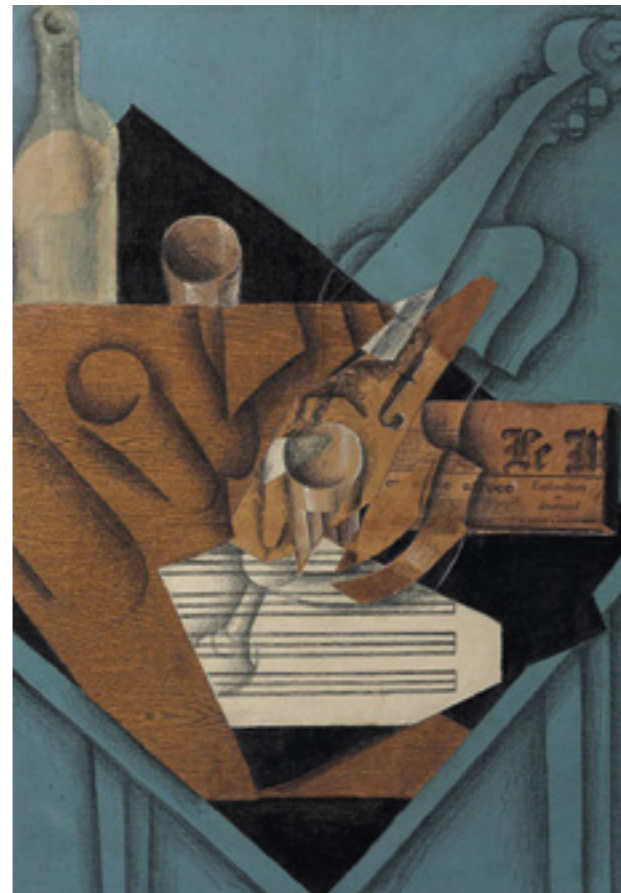
En el glamuroso mundo del arte, como vamos viendo, a veces lo que brilla no es oro... sino un buen timo. Así lo demostró la histórica galería Knoedler & Co. de Nueva York, un templo del expresionismo abstracto con más de 150 años de reputación, que terminó vendiendo millones en obras que nunca habían tocado la mano de un Pollock o un Rothko. Detrás del telón de esta tragicomedia estaba Glafira Rosales, la marchante convertida en maga del engaño; y los hermanos Bergantiños, españoles con gusto por los negocios internacionales y la creatividad financiera.

Ellos movían el dinero de estas obras “descubiertas” a través de cuentas en España, mientras Rosales hacía de intermediaria entre el público crédulo y, un pintor “anónimo” de Queens, Pei-Shen Qian, pintaba falsificaciones en su garaje que serían vendidos por millones de dólares.

El documental “Made You Look” de Netflix puso rostro y narrativa a este rocambolesco escándalo de falsificación de arte contemporáneo en Estados Unidos. En el centro de la trama aparecen José Carlos y Jesús Ángel Bergantiños Díaz, dos marchantes españoles implicados en un fraude valorado en más de 33 millones de dólares, que durante años engañó a galerías, coleccionistas y expertos del mercado neoyorquino.

Desde principios de los años noventa hasta al menos 2009, la red vendió pinturas presentadas como auténticas, obras de Jackson Pollock, Mark Rothko, Willem de Kooning o Robert Motherwell.

El fraude alcanzó su punto álgido a través de la prestigiosa galería Knoedler & Company, una de las más antiguas de Manhattan, cuyo cierre en 2011 simbolizó la magnitud del escándalo. En 2014, los hermanos Bergantiños fueron detenidos en España y posteriormente extraditados a Estados Unidos, donde el caso derivó en acuerdos judiciales y múltiples demandas civiles.



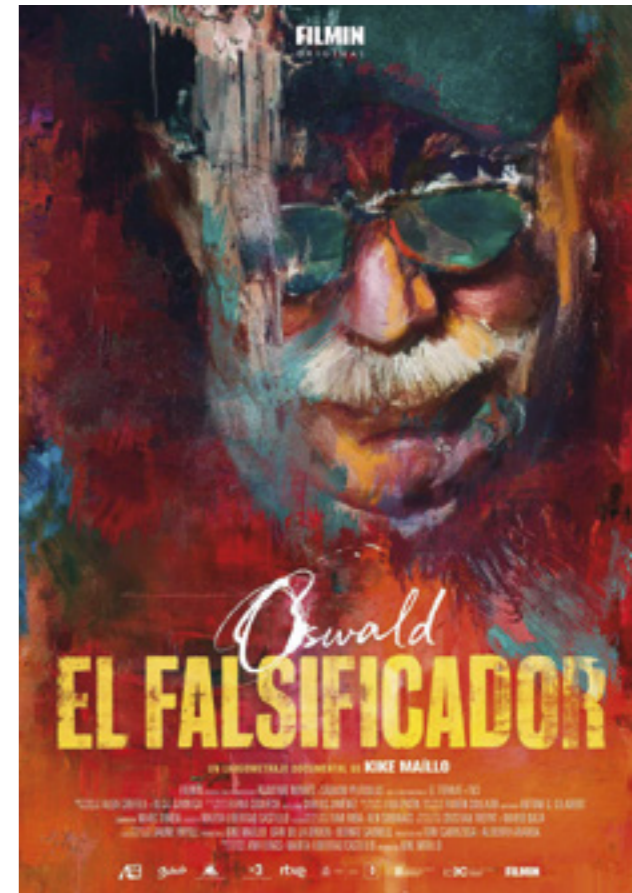
La mesa del músico, de Juan Gris. Obra falsificada por John Myatt.

Más allá de las cifras, el caso Bergantiños reveló una verdad incómoda: incluso el mercado del arte más sofisticado puede ser vulnerable cuando el deseo de creer pesa más que la verificación.

Oswald Aulèstia

Si el arte moderno tuviera su propio pícaro legendario, su nombre sería Oswald Aulèstia Bach (Barcelona en 1946): pintor barcelonés, falsificador internacional y narrador insuperable de su propia leyenda.

Hijo del prestigioso pintor y escultor Salvador Aulèstia, con quien empezó sus primeros pasos en el arte antes de lanzarse a falsificar obras de otros grandes autores, Oswald es considerado uno de los mayores falsificadores del mundo. No solo imitó con maestría estilos de Picasso, Miró o Dalí para inundar el mercado con “gemas” difíciles de distinguir de los originales, sino que también tejó una vida de excesos, fiestas, caprichos y anécdotas que él mismo relata ante la cámara en “El falsificador”, el



Cartel de Oswald. El Falsificador, de Kike Maíllo.

documental dirigido por Kike Maíllo, nominado a los Goya. El pintor -oculto tras sus gafas, gorra y bigote- alterna confesiones en primera persona con el seguimiento de una investigación internacional: la llamada “Operación Artista” del FBI, los Mossos d’Esquadra y los Carabinieri, para desenmascarar una red de arte falsificado de décadas.

Detenido y extraditado a Estados Unidos, Oswald pasó nueve meses en una prisión federal, experiencia que él describe como parte de su “viaje vital”. Entre relato y mito, realidad y mentira, su historia es un thriller tan fascinante como sus propios cuadros.

Hoy, Oswald Aulèstia ha cambiado de tablero: del fraude pasó a la venta de su propio arte original, mostrando que la mano que antes imitaba a los maestros ahora firma únicamente con su nombre. Sus lienzos siguen despertando curiosidad, no solo por la calidad pictórica, sino también por la leyenda del falsificador que sobrevivió a cárceles, escándalos y documentales.



#Diosas

Brunch, arte y música

La artista María Couso, MACO, presenta nueva serie en su taller de San Sebastián de los Reyes

La mañana del 14 de marzo, el taller de la artista plástica María Couso, MACO, dejó por unas horas de ser un espacio de creación íntima para abrirse como un pequeño universo compartido. Un evento al que asistieron amigos y profesionales para celebrar y conocer su tercera serie *#Diosas*, que explora la conexión entre el ser humano y el universo a través de un lenguaje simbólico y orgánico.

Su estudio, en una nave en el polígono industrial de San Sebastián de los Reyes, dejó de ser un espacio de tránsito para convertirse en un lugar de encuentro. Entre lienzos apoyados, columnas improvisadas y una atmósfera mágica, MACO presentó su nueva serie *#Diosas*, en un brunch donde no faltó la música y el arte contemporáneo.

En sus trabajos anteriores, *Cosmos* y *Nébula*, María Couso indaga en la energía primordial y las estructuras invisibles que nos

conectan con el origen de la vida, utilizando formas primitivas, celulares, nebulosas y composiciones de fuerte carga cósmica.

Con *#Diosas* entra la figuración, aunque de manera muy sutil. Muchas de las Diosas son cuadros reciclados de series anteriores, se trata de un diálogo con su obra pasada. Diosas que parten de lienzos de *Nébula*, reactivados y transformados, donde el fondo cósmico se convierte en el origen del que surge la Diosa. De nuevo plantea una reflexión sobre la creación, el infinito y la energía que nos une a todos. Habla de dualidades, de la simbiosis entre lo masculino y lo femenino, habla de fe, de energía vital, de materia, de Venus, de trascendencia, de Matrix...

Y tú, ¿te atreves a tener tu propia Diosa by MACO?

📍 @macoseriecosmos | www.macoartist.com



Yolanda Mesa

Directora de la oficina de GILMAR en Santo Domingo

Con más de 25 años de trayectoria en GILMAR, Yolanda Mesa dirige actualmente la oficina de la compañía en Santo Domingo, una de las zonas residenciales más consolidadas del norte de Madrid. Su carrera dentro de la empresa ha pasado por distintos departamentos, desde el área tecnológica hasta la actividad comercial. Hoy lidera un equipo especializado en un mercado donde el conocimiento local y la cercanía con el cliente son fundamentales. Para ella, el trabajo inmobiliario va mucho más allá de la compraventa de viviendas: consiste en acompañar y ayudar a las personas en decisiones que suelen tener un importante componente emocional.

Una trayectoria larga dentro de la misma empresa

La Moraleja Magazine.- Llevas más de dos décadas vinculada a GILMAR. ¿Cómo ha sido esa evolución profesional?

Yolanda Mesa.- Toda mi vida profesional ha transcurrido en Gilmar. Empecé en la empresa hace más de 25 años y he pasado por varios departamentos. Comencé siendo la coordinadora administrativa en la oficina de La Moraleja, después me hice cargo del departamento informático, en el que diseñé y programé la primera página web que tuvo GILMAR, y más tarde puse en marcha el departamento de servicios postventa. Con el tiempo me fui orientando hacia el área más comercial, hasta llegar a la dirección de una oficina.

Liderar un equipo hoy: conocimiento y cercanía

LMM.- ¿Qué significa para ti liderar una oficina como la de Santo Domingo?

Y.M.- Para mí es un privilegio, pero también una gran responsabilidad. Esta zona tiene una identidad propia muy marcada, es una comunidad familiar, los vecinos se conocen por su nombre, e incluso confluyen varias generaciones de una misma familia. Esto exige un compromiso a largo plazo que no termina al escriturar la vivienda.

Dirigir una oficina inmobiliaria es una combinación de liderazgo, basado en el ejemplo, experiencia, conocimiento y aprendizaje constante, sin olvidarnos de la vocación y orientación al cliente.

Hoy un director tiene que ser una pieza más del equipo. Debe conocer bien el trabajo de cada persona para poder ayudar cuando haga falta y que el trabajo se haga de forma correcta.

Aprender constantemente

LMM.- Insistes mucho en la importancia de la formación.

Y.M.- Sí, para mí es fundamental. Este es un sector en el que nunca dejas de aprender.

El aprendizaje continuo te da seguridad cuando hablas con un cliente. Cuando alguien se sienta frente a ti tiene que percibir que eres un profesional que conoce el mercado y que puede asesorarle con criterio. Esa confianza es clave en nuestro trabajo.

La singularidad de Santo Domingo

LMM.- ¿Qué tiene de especial esta zona residencial?

Y.M.- Lo primero es la calidad de vida. Estás a apenas quince minutos del centro de Madrid, pero viviendo en un entorno natural, tranquilo y con una sensación de comunidad muy fuerte.

Es una zona donde muchas familias llevan años viviendo. De hecho, es muy habitual que hijos de vecinos que crecieron aquí vuelvan después para comprar su propia casa. Eso demuestra el vínculo que se genera con el entorno.

Además, las urbanizaciones ofrecen muchos servicios, centro comercial, club social, hípica, golf, restaurantes, colegios cercanos y un estilo de vida muy cómodo para las familias.

Un mercado con demanda constante

LMM.- ¿Cómo describirías el momento actual del mercado inmobiliario en esta zona?

Y.M.- Ahora mismo la demanda es muy alta y hay más com-



“Vender una vivienda, es más que una transacción inmobiliaria, es acompañar y ayudar en una decisión clave en la vida”

proyecto de vida, y eso tiene un componente emocional muy fuerte.

Nuestro trabajo consiste en entender la situación del cliente y acompañarle en todo el proceso. No tiene la misma situación una persona que vende su casa porque se traslada por trabajo, que una persona que está pasando un proceso de separación, o alguien para quien la vivienda ya no se adecua a sus necesidades.

Recuerdo con emoción el agradecimiento de muchos clientes. Eso demuestra que este trabajo también tiene una dimensión muy humana.

La propuesta de valor de GILMAR

LMM.- ¿Qué diferencia a GILMAR de otras empresas del sector?

Y.M.- Destacaré tres aspectos. El primero es la experiencia: llevamos más de 40 años en el sector. El segundo es la estructura de la empresa, con una red muy amplia de clientes y oficinas. Y el tercero, que para mí es fundamental, es el servicio integral. Un cliente que entra por la puerta puede recibir un asesoramiento completo en todo el proceso, no sólo a nivel comercial, también a nivel jurídico, fiscal, técnico y ayudarles con la reforma, la decoración, la mudanzas o incluso la gestión de alquileres. Y además seguimos acompañando al cliente después, y eso genera relaciones de largo plazo.

Una definición en tres palabras

LMM.- Si tuvieras que definir Santo Domingo en tres palabras...

Y.M.- Lo tengo claro: calidad de vida, comunidad y visión.

GILMAR Santo Domingo

Avenida del Guadalix 37, local 11,

Centro Comercial Santo Domingo, Madrid | T: 91 623 66 50

Primavera todo el año

Diseñar el exterior: confort, tecnología y valor para tu vivienda



Primavera todo el año

En muchas de las viviendas de La Moraleja, el espacio exterior sigue siendo uno de los grandes activos infrautilizados. Terrazas, jardines o porches que, durante buena parte del año, quedan limitados por el clima, la exposición solar o la falta de confort.

Desde Aquí tu Reforma Moraleja Green, esta realidad se plantea como una oportunidad clara: transformar esos espacios en áreas habitables, diseñadas para disfrutarse los doce meses del año, con el mismo nivel de confort y exigencia que el interior de la vivienda.

Este enfoque no parte de un producto concreto, sino de una manera de entender el proyecto. Cada vivienda requiere un análisis específico —orientación, uso, arquitectura existente— para definir una solución que combine protección, control climático y coherencia estética.

Bajo este criterio, las pérgolas bioclimáticas se han consolidado como uno de los sistemas más versátiles para responder a esta necesidad. Gracias a su capacidad de regular la entrada de luz, proteger frente a la lluvia y favorecer la ventilación natural, permiten adaptar el espacio exterior a distintas condiciones a lo largo del día y del año.

Pero el verdadero valor no está únicamente en la tecnología, sino en la experiencia que genera: espacios que se abren o se recogen según el momento, que amplían la zona de estar de la vivienda y que permiten integrar el exterior en la vida cotidiana sin renunciar al confort.

Para dar respuesta a este nivel de exigencia, Aquí tu Reforma trabaja junto a fabricantes especializados como Cerra-



mientos Horizon, cuya capacidad de fabricación e instalación permite materializar soluciones a medida con altos estándares técnicos y de acabado.

El resultado es una nueva forma de entender el exterior: no como un espacio complementario, sino como una extensión real de la vivienda, diseñada para ser vivida todo el año.

Pérgolas bioclimáticas: control, confort y diseño

Partiendo del análisis previo de cada vivienda, desde Aquí tu Reforma se definen soluciones que permiten transformar el exterior en un espacio verdaderamente habitable. En este contexto, la pérgola bioclimática se convierte en el elemento central del sistema.



Su funcionamiento es sencillo en concepto y sofisticado en ejecución: un conjunto de lamas orientables que permiten regular la entrada de luz y la ventilación natural en función de las condiciones climáticas y del uso deseado. De este modo, es posible generar sombra en las horas de mayor exposición, favorecer la circulación de aire o abrir completamente la estructura para disfrutar del cielo abierto.

A esta capacidad de adaptación se suma la protección frente a la lluvia, gracias a sistemas de evacuación de agua integrados en la propia estructura, lo que permite seguir utilizando el espacio incluso en condiciones adversas. El resultado es un entorno exterior controlado, confortable y utilizable durante todo el año.

Desde el punto de vista del usuario, la tecnología queda en un segundo plano para dar protagonismo a la experiencia. La automatización mediante control remoto, sensores o integración con sistemas domóticos permite gestionar la pérgola de forma intuitiva, ajustando el ambiente en cuestión de segundos.

Este control se traduce en una mejora directa del confort: reducción del sobrecalentamiento en verano, mayor aprovechamiento de la luz natural en invierno y una transición más fluida entre interior y exterior. La vivienda gana así un nuevo espacio que no depende de la estacionalidad.

A nivel de diseño, la integración es clave. Las soluciones actuales permiten una amplia personalización en acabados, dimensiones y configuraciones, adaptándose tanto a arquitecturas contemporáneas como a entornos más clásicos. La estructura deja de percibirse como un añadido para convertirse en una prolongación natural de la vivienda.



En definitiva, la pérgola bioclimática no es únicamente un elemento de protección solar, sino una herramienta de proyecto que permite redefinir el uso del espacio exterior, aportando confort, flexibilidad y coherencia estética al conjunto de la vivienda.

Un sistema completo: cerramientos y fabricación a medida

Si la pérgola bioclimática define el espacio, los sistemas de cerramiento permiten llevar ese concepto un paso más allá, convirtiendo el exterior en un entorno completamente utilizable en cualquier época del año.

La clave, sin embargo, no está únicamente en el producto, sino en cómo se integra dentro del conjunto de la vivienda. Cada decisión —tipo de apertura, nivel de estanqueidad, relación con la arquitectura existente— forma parte de un planteamiento global que se define desde Aquí tu Reforma en fase de proyecto.

En este contexto, la colaboración con Cerramientos Horizon aporta el soporte técnico e industrial necesario para materializar esas soluciones con precisión. Como fabricante especializado, desarrolla y ejecuta sistemas a medida que responden a los requerimientos definidos previamente en cada intervención.

Entre las soluciones más utilizadas se encuentran las cortinas de cristal y sistemas correderos acristalados, que permiten cerrar el espacio sin renunciar a la visión panorámica ni a la entrada de luz natural. Su diseño, con componentes de alta durabilidad y soluciones específicas de drenaje y estanqueidad, permite un buen comportamiento frente a condiciones climáticas exigentes, manteniendo el confort sin añadir peso visual.

Además, la incorporación de sistemas plegables o correderos permite modular el espacio en función del uso: completamente abierto en momentos de buen tiempo, parcialmente protegido o totalmente cerrado cuando se requiere mayor aislamiento.

A estos sistemas se suman los techos móviles, que permiten regular el grado de apertura superior del espacio. Gracias a distintas configuraciones y materiales, es posible ajustar el equilibrio entre luz, ventilación y protección en cada momento, adaptando el espacio a diferentes escenarios de uso.

La fabricación e instalación se realizan bajo este enfoque de proyecto, garantizando que cada elemento encaje con precisión en el conjunto. Esta coordinación resulta fundamental para asegurar el rendimiento del sistema en términos de estanqueidad, durabilidad y acabado.

De este modo, el resultado no es una suma de elementos independientes, sino un sistema coherente en el que pérgola, cerramientos y cubiertas trabajan de forma conjunta para



transformar el exterior en una verdadera estancia adicional de la vivienda.

En este tipo de intervenciones, el valor no reside en cada componente por separado, sino en la capacidad de integrar los correctamente dentro de un proyecto global que responda a las necesidades reales de cada vivienda.

Proyecto, ejecución y valor: una intervención con impacto real

La transformación del espacio exterior no es únicamente una cuestión estética o de confort. Bien planteada, se convierte en una intervención con impacto directo en la calidad de vida y en el valor global de la vivienda.

Desde Aquí tu Reforma Moraleja Green, este tipo de proyectos se abordan como una actuación integral: análisis previo, definición de la solución, coordinación técnica y acompañamiento durante todo el proceso. El objetivo no es incorporar un elemento aislado, sino asegurar que cada decisión responda a un criterio global y coherente con la vivienda.

En este esquema, la colaboración con Cerramientos Horizon permite trasladar ese planteamiento a la realidad constructiva. Su capacidad de fabricación e instalación garantiza que las soluciones definidas en proyecto se ejecuten con



En muchos casos, la vivienda no necesita más metros, sino una mejor manera de utilizarlos.

precisión, manteniendo los estándares de calidad y acabado requeridos en este tipo de viviendas.

Esta combinación entre diseño, criterio técnico y ejecución especializada es la que permite que el resultado funcione en el tiempo: sistemas que responden correctamente frente al uso diario, al paso de las estaciones y a las exigencias propias de una vivienda de alto nivel.

Más allá del confort inmediato, este tipo de intervenciones tiene un efecto directo sobre la percepción del inmueble. La incorporación de espacios exteriores plenamente utilizables amplía la superficie útil percibida, mejora la habitabilidad y aporta un elemento diferencial en mercados residenciales de alto nivel.

El exterior deja de ser un espacio residual para convertirse en una extensión natural de la vivienda, capaz de adaptarse a distintos momentos del día y a distintas formas de uso: desde una zona de estar abierta en verano hasta un espacio protegido y confortable en invierno.

Aquí tu Reforma

CC Moraleja Green. Av. Europa, 13 – Edificio Norte

Tlfno.: 650595406 | 916842760

tienda.moraleja@es.aquitureforma.com

info@cerramientoshorizon.com

Amavir Ciudadalcampo

El lujo de sentirse en casa

La residencia abre en abril con un modelo centrado en la atención personalizada y el bienestar de las personas mayores



En un entorno privilegiado, rodeado de naturaleza y con excelentes conexiones con Madrid, nace Amavir Ciudadalcampo, un nuevo concepto de residencia para personas mayores que redefine el significado del cuidado. No es solo un centro sociosanitario: es un espacio pensado para vivir con bienestar, dignidad y calidad de vida.

A partir del próximo mes de abril, la urbanización de Ciudadalcampo incorporará este exclusivo centro residencial con 153 plazas, concebido como un entorno de lujo en el sentido más auténtico del término: atención personalizada, confort, tranquilidad y excelencia en cada detalle.

Mucho más que una residencia: una experiencia de vida

Amavir Ciudadalcampo ha sido diseñada para que cada persona se sienta en su propio hogar. Sus habitaciones, individuales y dobles, cuentan con la posibilidad de personalizar el espacio con objetos personales, reforzando así el vínculo emocional con su entorno.

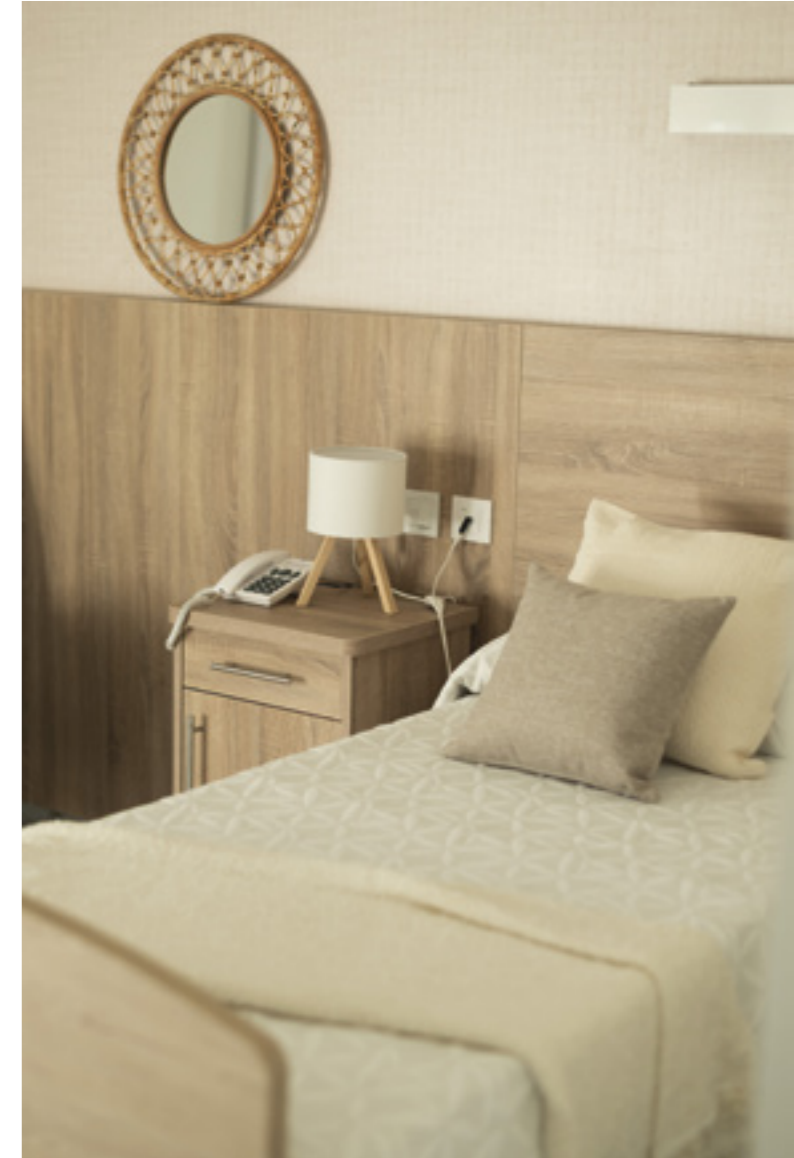
El edificio, moderno y luminoso, con más de 7.000 metros cuadrados, se organiza en unidades de convivencia que permiten ofrecer una atención cercana, humana y adaptada a cada residente. Este modelo huye de la institucionalización tradicional para apostar por espacios más íntimos, tranquilos y acogedores.



Las instalaciones incluyen zonas comunes cuidadosamente diseñadas: salas de estar, biblioteca, gimnasio y amplias áreas ajardinadas y terrazas donde disfrutar del aire libre, pasear o compartir momentos con familiares. Todo ello configura un entorno que combina elegancia, funcionalidad y bienestar.

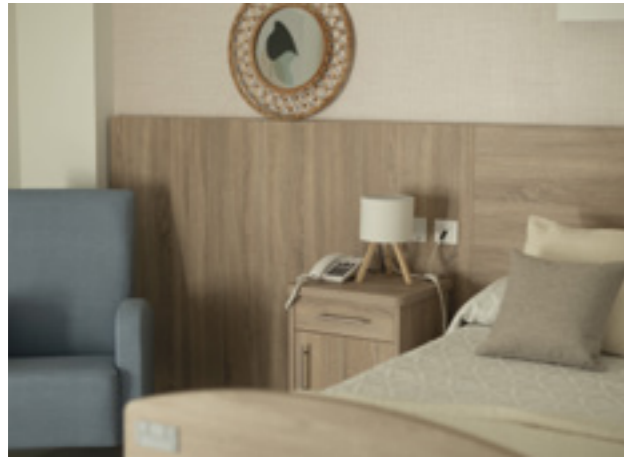
Atención personalizada: el verdadero lujo

Si algo define a Amavir es su modelo de atención centrado en la persona. Cada residente cuenta con un plan individualizado, adaptado a sus necesidades físicas, cognitivas y emocionales, con el objetivo de preservar su autonomía y mejorar su calidad de vida.



El centro dispone de un equipo multidisciplinar altamente cualificado —médicos, enfermería, fisioterapeutas, psicólogos, terapeutas ocupacionales, trabajadores sociales y gerocultores— que garantiza una atención integral y continuada.

Entre los servicios destacan la atención médica y de enfermería, fisioterapia y rehabilitación, terapia ocupacional, atención psicológica y programas específicos para personas con Alzheimer. A ello se suman servicios complementarios como restauración propia con menús personalizados, peluquería, podología, actividades socioculturales, talleres, salidas al exterior y acompañamiento social.



Aquí, el cuidado no es estándar: es único para cada persona

El valor humano que marca la diferencia

La puesta en marcha de Amavir Ciudadcampo supondrá la creación de más de 100 puestos de trabajo. Un equipo formado por profesionales de distintas disciplinas que será el verdadero pilar del centro.

Más allá de la cualificación, lo que realmente distingue a Amavir es el trato cercano, la escucha activa y la capacidad de generar vínculos. La estabilidad de los equipos y su formación especializada permiten ofrecer cuidados de calidad, pero también algo esencial: confianza y tranquilidad tanto para los residentes como para sus familias.

Porque el verdadero lujo está en sentirse acompañado, comprendido y seguro.

Un referente nacional en el cuidado de mayores

Amavir es uno de los grupos líderes en España en la atención a personas mayores, con una trayectoria consolidada basada

en la profesionalidad y el compromiso con la calidad. Su modelo asistencial se basa en la personalización de los cuidados y en la adaptación a las necesidades reales de cada persona.

Actualmente, la compañía gestiona 49 residencias y 41 centros de día en ocho comunidades autónomas, con cerca de 9.000 plazas y una plantilla de más de 5.300 profesionales. En la Comunidad de Madrid suma ya 24 residencias.

Amavir forma parte del grupo internacional Maisons de Famille, presente en varios países europeos, lo que refuerza su apuesta por la excelencia y la innovación en el cuidado.

Con la apertura de Amavir Ciudadcampo, la compañía continúa avanzando en su objetivo: ofrecer espacios donde las personas mayores puedan vivir esta etapa con plenitud, en un entorno cuidado, exclusivo y profundamente humano.

Porque el verdadero lujo no es solo dónde vivir, sino cómo vivir. Y en Amavir, eso lo cambia todo.

C/ Naranjo de Bulnes 2b, 28707 - Ciudadcampo (Madrid)
Tel.: 901 30 20 10 - www.amavir.es/amavir-ciudalcampo



COEÇO

DE LA FÁBRICA A TU CASA
Sin distribuidores, sin intermediarios

Club COEÇO
40%
DESCUENTO

Paseo de la Castellana 236
grupocoeco.com

Artesanía y biodiversidad, así nace Lirón

Hay decisiones que lo cambian todo. María Helena Morales dejó atrás la solidez de la banca internacional para escuchar una llamada más íntima: la de crear y contar historias. Así nace Lirón, un universo donde cada pieza —ilustrada a mano y concebida desde la sostenibilidad—, rinde homenaje a la biodiversidad y al talento humano. Entre Colombia y España, sus colecciones tejen puentes emocionales que transforman el diseño en memoria.

La Moraleja Magazine.- Tras años en el mundo corporativo, decides dar un giro radical a tu vida.

M^ª Helena Morales.- Siempre había soñado con emprender, sin embargo, durante muchos años la Banca Internacional me ofreció una carrera prometedora y seguridad. Mi punto de inflexión llegó con una revelación: darme cuenta que quería ser una madre 100% presente para mi hijo Gabriel.



LMM.- Lirón no es solo una marca, nace con un propósito.

MHM.- Esto es un tema que le atribuyo enteramente a la educación que me dieron mis padres. Viví mi infancia en Colombia, en una finca que es un bosque de niebla. Nos inculcaron la importancia del cuidado de los árboles, de las aguas y de las especies endémicas.

LMM.- Muchas de tus colecciones cuentan historias y visibilizan especies en peligro.

MHM.- Mi propósito es encontrar el equilibrio entre el arte, la producción y la sostenibilidad. En Lirón, nadamos a contracorriente de la inmediatez y el consumo desechable. Por ello, cada especie nace de un estudio de su hábitat y es ilustrada a mano en acuarela. Este compromiso trasciende el diseño: trabajamos con comunidades de difícil acceso laboral. Reforzamos nuestro legado ambiental con "Saving the Amazon" para la reforestación de árboles.

LMM.- Tu trayectoria mezcla creatividad, impacto social y sostenibilidad.

MHM.- Lirón a tu medida nació al identificar una necesidad clara en el sector corporativo. Hoteles boutique o empresas ya no buscan un simple proveedor de merchandising, sino un colaborador que diseñe regalos capaces de transmitir alma y valores. Podemos dar vida a casi cualquier pieza, desde agendas y neceseres hasta mantelería fina. El éxito de esta línea se refleja en colaboraciones tan especiales como la que diseñamos para el Castillo del Buen Amor en Salamanca o nuestra propuesta para el hotel BB Jerez.

LMM.- Hoy, desde Madrid, Lirón abre una nueva etapa.

MHM.- Estamos en un momento de madurez y expansión. Hace un año dimos el gran paso con Lirón Hispania SL, nuestra sede en España, desde donde estamos transfiriendo toda la esencia de Colombia. Acabamos de consolidar una alianza con el maestro Nacho Sevilla, ilustrador científico. Y esta primavera celebramos nuestra llegada con la colección "Con mantón de Manila". Mi sueño es que Lirón conquiste el hogar y el corazón de los españoles.

[@liron.disenoindependiente](#)



JIBES

Imagine un lugar en su hogar donde cada encuentro es memorable.
En Jibes, diseñamos cocinas que son el perfecto telón de fondo para los momentos compartidos.
Espacios que aportan esa atmósfera donde las historias fluyen, y las cosas suceden.
Y todo ello, combinando funcionalidad, estilo y un toque de magia.



Belleza y salud

La primavera en la piel

Cómo renovarla, protegerla y potenciar su luminosidad



Con la llegada de la primavera, la piel experimenta cambios importantes tras el invierno. El aumento de la radiación ultravioleta, las variaciones de temperatura y la mayor exposición ambiental obligan a ajustar la rutina de cuidado cutáneo.

Durante los meses fríos, es habitual que la piel presente sequedad, alteración de la barrera cutánea y acumulación de células muertas. Por ello, uno de los primeros pasos en primavera es favorecer una renovación suave. La exfoliación química con alfa-hidroxiácidos (AHA) o poli-hidroxiácidos (PHA) ayuda a mejorar la textura y potenciar la eficacia de los tratamientos posteriores, siempre evitando excesos que puedan irritar.

Limpieza, hidratación y protección:

Las claves de la primavera

La hidratación sigue siendo esencial, pero con fórmulas más ligeras que incluyan activos como ácido hialurónico o glicerina. Aplicarlas sobre la piel ligeramente húmeda mejora su eficacia. Además, la limpieza cobra relevancia, ya que el

aumento de temperatura puede estimular la producción de sebo. Se recomienda optar por limpiadores suaves en gel o espuma, dos veces al día.

El cambio más importante en esta estación es la mayor exposición solar. La radiación UV acelera el envejecimiento cutáneo y aumenta el riesgo de daño celular, por lo que el uso diario de protector solar de amplio espectro (SPF 30 o superior) es imprescindible. Es importante reaplicarlo cada dos o tres horas si hay exposición continuada.

Asimismo, en primavera pueden intensificarse afecciones como la rosácea o las dermatitis. En estos casos, conviene incorporar ingredientes calmantes como niacinamida o pantenol.

Por último, no hay que olvidar que la salud de la piel también depende de factores internos. Una dieta rica en antioxidantes, junto con una buena hidratación y descanso, contribuye a mantener la piel equilibrada.

La primavera es el momento ideal para simplificar, adaptar y reforzar la rutina, con el objetivo de recuperar la luminosidad y proteger la piel a largo plazo.

Así influye la microbiota en tu salud cada día

ImmunYs, medicina especializada en Inmunología, Microbioma y Longevidad



Cada vez hablamos más de microbiota, inflamación o longevidad pero, ¿sabemos realmente cómo influyen en nuestro día a día? La doctora Rosa Caballero -médico especialista en Inmunología Clínica y Alergología, y experta en Microbiota y Longevidad-, lo tiene claro: muchas de las molestias que normalizamos, como el cansancio, problemas digestivos o alteraciones cutáneas, pueden ser señales de que algo no está en equilibrio.

Con una mirada científica, cercana y práctica, nos explica cómo el sistema inmunológico, la microbiota y el estilo de vida están mucho más conectados de lo que creemos, y por

qué comprender esa relación es clave no solo para prevenir enfermedades, sino para vivir mejor y envejecer con salud.

Con más de dos décadas de trayectoria en hospitales y universidades de referencia -Clínica Universitaria de Navarra, Georgetown University Medical Centre, King's College London-, esta doctora, fundadora de ImmunYs, comparte con nosotros su visión integradora del sistema inmunológico, donde la prevención, la personalización y el equilibrio ocupan un lugar central.

LMM.- Cuentas con más de 20 años de experiencia en Inmunología clínica y Alergología. ¿Hay algún hallazgo reciente que te haya sorprendido especialmente?

Dra. Rosa Caballero.- Sin duda. En los últimos años hemos vivido un auténtico cambio de paradigma en la forma de entender el sistema inmunológico. Durante mucho tiempo lo considerábamos principalmente un sistema de defensa frente a infecciones, casi como un interruptor que se activaba únicamente cuando era necesario. Hoy sabemos que el sistema inmune es uno de los grandes reguladores del equilibrio del organismo. Mantiene una delicada armonía entre mecanismos proinflamatorios -que nos defienden frente a infecciones o daños-, y mecanismos antiinflamatorios -que apagan esa respuesta cuando el peligro ha pasado-. Cuando ese equilibrio se altera, la inflamación puede mantenerse activa y un factor determinante en el desarrollo de más de cien enfermedades crónicas.

LMM.- La microbiota se ha convertido en una palabra de moda ¿Por qué es tan importante?

DRC.- La microbiota es el conjunto de billones de microorganismos que habitan en nuestro cuerpo, especialmente en el intestino. Incluye bacterias, virus, hongos y otros microorganismos que conviven con nosotros en una relación de simbiosis, es decir, de beneficio mutuo.

Esta comunidad microbiana cumple funciones esenciales para nuestra salud: participa en la digestión, contribuye a la producción de vitaminas y sustancias antiinflamatorias, regula el metabolismo y, algo fundamental, entrena y modula el funcionamiento del sistema inmunológico. De hecho, el intestino alberga una enorme concentración de células inmunitarias, que representa entre el 70 y el 80% del sistema inmune total del organismo.

Hoy conocemos la estrecha conexión entre el sistema inmunológico, la microbiota intestinal y la barrera digestiva: no pueden entenderse por separado. Cuando este equilibrio se altera, favorece la aparición de múltiples enfermedades.

LMM.- ¿Cómo podemos percibir que algo en nuestro cuerpo se está desequilibrando?

DRC.- No siempre aparece un síntoma claro o una enfermedad definida. A menudo el cuerpo envía señales sutiles que tendemos a normalizar: cansancio, hinchazón abdominal, molestias digestivas o articulares, alteraciones cutáneas, migrañas, cambios de ánimo o dificultad para dormir. Son indicios de que el organismo puede estar perdiendo su equilibrio interno.

El problema es que muchas personas acaban aceptando estos síntomas como "normales", cuando en realidad son manifestaciones de un desequilibrio más profundo. Con frecuencia tratamos los síntomas de forma aislada, sin abordar su origen.

Además, no es raro que una persona consulte a distintos especialistas por síntomas aparentemente inconexos sin que nadie integre todos los puntos. La inflamación, en muchos casos, es un proceso sistémico.

LMM.- Nuestro estilo de vida actual -estrés, ultraprocesados, medicamentos-, ¿hasta qué punto está afectando a nuestra salud inmunológica?

DRC.- Influye enormemente. El estilo de vida moderno ha cambiado profundamente nuestra relación con el entorno y con nuestra propia biología. El estrés crónico, una alimentación poco natural, el uso excesivo de ciertos medicamentos o la falta de sueño, pueden alterar el equilibrio de la microbiota intestinal.

Cuando ese equilibrio se rompe, aparece lo que conocemos como disbiosis, que puede desencadenar una inflamación silenciosa crónica de bajo grado, también conocida como "inflammaging", un proceso estrechamente relacionado con numerosas enfermedades actuales y con el envejecimiento acelerado.

Numerosos estudios científicos muestran que la inflamación crónica y la disbiosis se relacionan no solo con alergias o

enfermedades autoinmunes, sino también con más de cien patologías crónicas, entre ellas enfermedades metabólicas como la diabetes tipo 2, enfermedades cardiovasculares o neurodegenerativas como el Alzheimer e incluso ciertos tipos de cáncer.

LMM.- Hablemos de longevidad. ¿Qué papel juega el sistema inmunológico?

DRC.- Fundamental. Actualmente conocemos los llamados "hallmarks of aging" o mecanismos biológicos del envejecimiento: una serie de procesos que aceleran el envejecimiento y la aparición de enfermedades. Entre ellos destacan la inflamación crónica, la disbiosis intestinal y la inmunosenescencia.

Cuando estos mecanismos se desregulan, el envejecimiento se acelera y aumenta el riesgo de enfermedades crónicas. Por el contrario, cuando se mantienen en equilibrio, contribuyen a preservar la salud y favorecer una longevidad saludable. Esto lo vemos en las personas super centenarias, aquellas que viven más de 100 años con muy buena salud. La evidencia científica muestra que presentan niveles muy bajos de inflamación crónica y una microbiota más diversa y equilibrada.

LMM.- Tu consulta presencial se encuentra en Clínica Azalea, un centro de medicina y cirugía estética integral. ¿Cómo influye nuestro sistema inmune en la salud externa?

DRC.- Influye de manera decisiva. El estado interno del organismo se refleja, inevitablemente, en el exterior. La calidad de la piel, la salud capilar, los niveles de energía o incluso la forma en que envejecemos están profundamente condicionados por factores como la inflamación, el metabolismo, la función inmunológica o el equilibrio de la microbiota.

Existe, además, una comunicación bidireccional entre el intestino y el cerebro: se estima que alrededor del 90% de la serotonina del organismo -la hormona del bienestar-, se produce en el intestino. Comprender y atender estas conexiones nos invita a adoptar una visión más amplia, integradora y precisa de la salud. Porque la salud y el bienestar no responden a soluciones inmediatas, sino que se construyen con criterio, anticipación y una mirada a largo plazo.

ImmunYs

Consulta presencial | Consulta online

Azalea Medical Esthetics

C/Azalea, edificio E, 1 planta. Miniparc 1- La Moraleja

Tel: 917 04 84 26 | 674 238 400

info@immunys.com | www.immunys.com



ST.GEORGE
MADRID

iSP International
Schools
Partnership

Where Confidence Grows.

Let's take the first step together

British International Education from 2 to 18 years old



Campamentos de verano

Los campamentos de verano se han consolidado como mucho más que una alternativa lúdica para las vacaciones escolares: son espacios de aprendizaje experiencial donde los niños desarrollan autonomía, habilidades sociales y contacto con la naturaleza en un entorno seguro y estimulante. En plena era digital, estas experiencias ofrecen un valioso equilibrio entre ocio y educación, fomentando valores como el trabajo en equipo, la resiliencia y la creatividad a través de actividades deportivas, artísticas y medioambientales. Para muchas familias, elegir el campamento adecuado se ha convertido en una decisión clave que combina diversión y crecimiento personal, convirtiendo el verano en una oportunidad educativa tan enriquecedora como inolvidable.

admissions@stgeorgemadrid.com | +34 916 508 440

C. de los Padres Dominicos, 1, 28050 Madrid

School & Sports en Liceo Europeo

Un verano internacional sin salir de Madrid



Con la llegada del verano, Liceo Europeo presenta una nueva edición de sus campamentos, concebidos como una prolongación del trabajo educativo desarrollado durante el curso. Una propuesta que combina formación, deporte y convivencia en distintos entornos, tanto nacionales como internacionales.

Dentro de esta oferta, el programa **School & Sports** (del 22 de junio al 24 de julio) ocupa un lugar central. Se trata de una iniciativa que integra actividad académica y práctica deportiva en una misma experiencia, permitiendo a los alumnos mantener hábitos de trabajo al tiempo que desarrollan habilidades físicas y personales.

En **School & Sports**, la dinámica de la jornada es muy activa: cada media hora los alumnos cambian de actividad, que puede ser deportiva, artística, musical o de aventura, garantizando variedad y estímulo constante. Además, cada actividad está diseñada según la edad de los participantes.

Además, **School & Sports** ofrece la posibilidad de inscribirse en especialidades como **tenis**, **fútbol** o **Skook Food Studio**, donde los alumnos disfrutan varias horas de su actividad preferida antes de incorporarse a las actividades generales del campamento. Esta flexibilidad permite combinar desarrollo de habilidades específicas con la diversidad de experiencias propias del programa.

El enfoque de School & Sports va más allá de la actividad física o creativa: se promueven valores como la autonomía, el

trabajo en equipo, la constancia y la curiosidad, en un contexto seguro, estructurado y con seguimiento cercano por parte del equipo docente y de monitores especializados. Entre los momentos más destacados del campamento se encuentran los Family Days, con el objetivo de fomentar la implicación de las familias en el día a día de los campers; y las noches de pernocta, auténticas aventuras para fomentar la autonomía y confianza en sí mismos de los participantes.

Junto a este programa, la propuesta de campamentos de Liceo Europeo incluye también opciones internacionales como **Antibes** (Francia), **Buckswood** y **Brighton** (Reino Unido) o **Independent Lake** (Estados Unidos), orientadas a la inmersión lingüística y cultural.

En el ámbito nacional, iniciativas como **Surf & Fun** (Asturias) o **La Espuela** (Sierra de Gredos, Ávila) completan la oferta con experiencias centradas en la naturaleza, el deporte y la convivencia entre alumnos.

En conjunto, se trata de una programación diversa que responde a distintos intereses, pero que comparte una misma base: ofrecer a los alumnos un verano activo, estructurado y enriquecedor.

Las familias interesadas pueden consultar todas las fechas, tarifas y condiciones, y acceder al proceso de inscripción a través de la página web de Liceo Europeo.

www.liceo-europeo.es



Colegio Suizo de Madrid

A partir del curso escolar 2026/27 el Colegio Suizo de Madrid será parte de **SIS Swiss International Schools Group**.

- ✓ Dos líneas bilingües: **Inglés/Español** y **Alemán/Español**.
- ✓ **Diploma de Bachillerato Internacional (IBPD)** planeado para 2028.
- ✓ **Proyectos e intercambios** más allá de las fronteras, con otros colegios del Grupo SIS en Suiza, Alemania, Italia y Brasil.



OPEN DAYS
17 de marzo
22 de abril
Inscríbete



SIS Swiss International School

Ctra. de Burgos, km.14 - 28108 Alcobendas - Madrid
info@colegiosuizomadrid.com

Brains Nursery Schools

Garantiza un summer camp exclusivo y de calidad

Brains Nursery Schools ofrece un programa de actividades para niños-as desde los cuatro meses hasta los siete años, donde profesionales expertos en la etapa infantil harán que los niños-as se sientan cuidados y seguros.

El verano es un momento ideal para desarrollar experiencias de aprendizaje al aire libre, "Outdoor learning experiences" es uno de los pilares de las actividades de su metodología y nada como su Summer Camp para que los niños-as disfruten, además de generar felicidad en un entorno multilingüe y con visión internacional.

Toda la jornada discurrirá en inglés, desde los dos años, con periodos de: Drama songs and music, Outdoor games, Listening and speaking, Art and craft, Enjoy learning y Summer water games, entre otros, estructurando las actividades acordes a su metodología exclusiva, que garantiza que los niños aprenden de forma natural inglés, finalizando la etapa infantil con un nivel A1 certificado de forma oficial por Trinity College London.



Además, dentro de las magníficas instalaciones, más de 2000 m² para estas edades, los niños-as pueden complementar su curso de verano con cursos intensivos de natación, fútbol, piano... ¡Un verano inolvidable para aprender y disfrutar!
www.brainsnursery.com

El Colegio Suizo de Madrid

Abre inscripciones para su campamento de verano bilingüe

El Colegio Suizo de Madrid celebrará el próximo mes de julio una nueva edición de su campamento de verano, una propuesta bilingüe en alemán y español que combina deporte, ocio y aprendizaje tecnológico. La iniciativa está dirigida tanto a alumnos del propio centro como a niños externos interesados en conocer el proyecto educativo del Colegio en un entorno lúdico.

El programa está orientado a menores nacidos entre 2012 y 2024 (ambos incluidos). Las actividades se desarrollarán íntegramente en las instalaciones del centro y podrán contratarse por semanas, lo que facilita la conciliación familiar.

La oferta incluye actividades deportivas, piscina, talleres creativos y sesiones de robótica, integrando el componente tecnológico en una experiencia pensada para fomentar la autonomía, el trabajo en equipo y la inmersión lingüística.



Además, cada semana se organizará una excursión fuera del recinto escolar, ampliando el aprendizaje más allá del aula.

El campamento contempla distintas modalidades horarias con una franja que puede extenderse desde las 8:00 hasta las 16:30 horas.

www.colegiosuizomadrid.com



✓ Centro exclusivo y especializado de 0-6 años

✓ Proyecto multilingüe

✓ Certificación oficial en inglés

✓ Continuidad en 1º de Primaria en los mejores centros educativos

✓ Instalaciones adaptadas para estas edades

✓ Actividades opcionales: natación, piano, tenis, fútbol...



www.brainsnursery.com

¡Te esperamos!



Inspired Global Summer Camps

Deporte, creatividad y convivencia internacional

Viajar, aprender y disfrutar del verano de otra manera. Los Inspired Global Summer Camps reúnen a estudiantes de distintos países en experiencias que combinan deporte, creatividad y convivencia internacional en entornos muy cuidados, para niños y jóvenes de entre 3 y 16 años.

En Sotogrande International School, del 30 de junio al 27 de julio, el ritmo lo marcan el tenis y el golf, con entrenadores profesionales y días que se alargan entre el mar y el sol del sur.

En International School San Patricio Toledo, del 6 al 27 de julio, el verano se mezcla con historia y creatividad: fotografía, robótica y planes al aire libre en una ciudad que invita a perderse.

En King's College School Soto de Viñuelas, del 28 de junio al 25 de julio, la experiencia combina deporte y ciudad, con



fútbol junto a la Fundación Real Madrid, multideporte, teatro musical y programas de idiomas o STEAM.



Tres maneras distintas de vivir el verano, con algo en común: salir de la rutina, ganar independencia y volver a casa con mucho más que recuerdos.

www.inspirededu.com

Summer School de St. George Madrid

Un verano de aprendizaje, diversión y experiencias inolvidables

Cuando llega el verano, es el momento de divertirse aprendiendo, hacer nuevos amigos y vivir experiencias inolvidables. Eso ocurre cada verano en el Summer School de St. George Madrid.

Desde primera hora, el campus del colegio británico internacional cobra vida. Ms Taylor, su coordinadora, da la bienvenida a los niños que llegan con ganas de disfrutar de cada momento. En sus 2,5 hectáreas de zonas verdes podrán correr, explorar, crear y descubrir. Algunos empiezan el día resolviendo desafíos de ciencia, otros ensayan una escena de teatro o participan en actividades al aire libre. Y cuando el calor aprieta: piscina y los juegos de agua.

Todo sucede en inglés. El idioma se convierte en la herramienta natural para jugar, comunicarse y compartir experiencias. Los niños lo utilizan de forma espontánea mientras participan en actividades, trabajan en equipo o descubren cosas nuevas.



Las actividades están diseñadas para niños de 3 a 12 años y combinan deporte, creatividad, tecnología, artes escénicas y juegos al aire libre. Todo ello en un entorno seguro, con instalaciones adaptadas para el verano, aulas climatizadas y cocina propia.

www.stgeorgemadrid.com

Be part of something
**SPECIAL
CAMPERS**

Vivir un verano en nuestros camps es una experiencia enriquecedora para niños y jóvenes.

- Los campamentos de verano ofrecen un aprendizaje a medida y una gran variedad de emocionantes actividades al aire libre para campers internacionales de todo el mundo
- La intención es aprender inglés, francés o Alemán de una forma considerable, y además disfrutar de una experiencia excepcional.
- Descubriendo sistemas y culturas diferentes que le ayudarán a crecer como persona y a prepararse para el mundo internacional en el que vivimos.



- A lo largo del día, los campers disfrutarán de una inmersión lingüística completa y diversa en actividades y talleres, independientemente de su edad, nivel de condición física o experiencia, aprendiendo así a aplicar diversas habilidades, todo bajo la guía de profesionales y especialistas.



CONSTRUYEN AMISTADES
INTERNACIONALES Y DESARROLLAN
HABILIDADES SOCIALES QUE LES
ACOMPANARÁN PARA SIEMPRE

Romy Feldmann 633183679

www.exusmadrid.es

romy@exusmadrid.es

- Vuelos no incluidos.
- Traslados desde aeropuerto de destino incluidos.
- Plazas limitadas.

EXUS
MADRID

VERANO
INOLVIDABLE

MORE MOTIVATED
MORE PREPARED



Nuestros destinos más recomendados:

+ Suiza, Leadership

Aeropuerto: Zurich
Programa: Leadership Camp
(Inglés, Francés y Alemán)
Edad: 14 a 18 años.
Duración: 2 semanas
Fecha: (12/07 al 26/07, 26/07-09/08)
Alojamiento: hotel, hab.-(1-12 pax)
Precio: desde 2.600 CHF

+ Suiza, Adventure Camp

Aeropuerto: Ginebra
Programa: Adventure Camp
(Inglés, Francés y Alemán)
Edad: 12 a 17 años.
Duración: 1-3 semanas
Fecha: (28/06 al 16/08)
Alojamiento: Chalet-Hab(2,4,6,8 pax)
Precio: Desde 1 sem-1.800CHF
2 sem-2.750CHF
3 sem-3.850CHF

+ Suiza, Colegios

Programas Verano en colegios con residencia, C. Du Leman, C. Alpin Beau Soleil, Aiglon, Tasis, Le Rosey, Le Regent, ...
Consultar: Programas y Disponibilidad.

EEUU,

Maine (Aeropuerto de Boston Logan)
Programa: english + multiactivities
Edad: 14 a 17 años.
Duración: 3 semanas
Fecha: (07/07 al 25/07).
Alojamiento: Residencia Colegio.
Precio: 3.900 USD

Canadá,

British Columbia (Victoria)
Programa: Global Leadership Academy
Edad: 12 a 18 años.
Duración: 2 semanas + 6 días tour
Fecha: (12/07 al 30/07)
Alojamiento: Residencia Colegio.
Precio: 4.440 EUR

UK

Programa: English + Multiactivities
(golf, fútbol, tenis, escalada, hockey, esgrima, cooking and baking, yoga, dance,...)
Edad: 12 a 17 años.
Duración: por semanas
Fechas: (30/06 al 25/07)
Alojamiento: Residencia Colegio.
Precio: 1.500 Libras/semana.



Descubre tu talento

Así es el Campus Tecnológico del ICAI

El lujo de aprender creando

En el ecosistema educativo madrileño, donde la excelencia académica convive con la innovación, el Campus Tecnológico del ICAI se consolida como una de las propuestas más sofisticadas y estimulantes del verano. No es solo un programa formativo: es una experiencia que anticipa el futuro.

En la emblemática sede de la Escuela Técnica Superior de Ingeniería ICAI, integrada en la Universidad Pontificia Comillas, la tecnología deja de ser un concepto abstracto para convertirse en lenguaje cotidiano. Cada verano, jóvenes estudiantes —desde los últimos cursos de Primaria hasta Bachillerato— se sumergen en un entorno donde la curiosidad se transforma en proyecto y la vocación empieza a tomar forma.

Lejos de los modelos educativos tradicionales, el Campus apuesta por una pedagogía activa, casi artesanal, donde aprender significa construir. Aquí no hay lugar para la pasividad: se programa, se diseña, se experimenta. Desde la creación de aplicaciones móviles hasta el desarrollo de sistemas robóticos o la introducción a la inteligencia artificial, cada actividad está concebida como un reto tangible, cercano al mundo real.

La clave de su éxito reside en un equilibrio preciso entre exigencia y entusiasmo. Los mentores —en muchos casos estudiantes avanzados de ingeniería o jóvenes profesionales— no solo transmiten conocimientos, sino que inspiran. Su papel va más allá de la docencia: actúan como catalizadores de talento, acompañando a los alumnos en un proceso donde el error es parte del aprendizaje y la creatividad, una herramienta esencial.

La oferta formativa refleja con claridad las tendencias tecnológicas actuales. Programación, mecatrónica, ingeniería energética o aeroespacial conviven con disciplinas emergentes como el Big Data, la bioingeniería o el diseño digital. Todo ello articulado en talleres dinámicos que fomentan habilidades cada vez más valoradas: pensamiento



crítico, trabajo en equipo y capacidad de resolución de problemas.

En su edición más reciente, el campus mantiene su estructura de cursos semanales durante los meses de verano, con horarios flexibles que permiten ampliar la experiencia con actividades complementarias. Esta adaptabilidad, junto con unas instalaciones de primer nivel en pleno centro de Madrid, refuerza su atractivo para familias que buscan algo más que una actividad estival.

Pero quizá lo más interesante no sea lo que se aprende, sino lo que se despierta. Cada alumno abandona el campus con un proyecto propio, sí, pero también con una nueva mirada: la de quien entiende que la tecnología no es solo una herramienta, sino un campo de posibilidades.

En un momento en el que el futuro profesional se define cada vez antes, iniciativas como el Campus Tecnológico del ICAI no solo educan: orientan, motivan y abren caminos. Porque, al final, el verdadero lujo no es aprender tecnología... es descubrir que uno puede crearla.

Más información e inscripciones:
campustecnologicodelicai.com
info@campustecnologicodelicai.com

DE 4º PRIMARIA A 1º BACHILLER

CAMPUS TECNOLÓGICO DE VERANO

COMILLAS
UNIVERSIDAD PONTIFICIA
ICAI ICAD E CHS

CURSOS SEMANALES

DISEÑA TU MÚSICA BIOINGENIERÍA

CIBERSEGURIDAD COCINA Y TECNOLOGÍA DESARROLLO DE VIDEOJUEGOS

DISEÑO E IMPRESIÓN 3D ED. DE FOTO Y D. GRÁFICO INGENIERÍA AEROESPACIAL

ROBÓTICA - LEGO PROGRAMACIÓN CON PYTHON INTELIGENCIA ARTIFICIAL + BIG DATA

MINECRAFT INGENIERÍA DEL CUERPO HUMANO

ABRIMOS INSCRIPCIONES 2026

CALLE ALBERTO AGUILERA, 23-25

CURSOS SEMANALES DEL 22 DE JUNIO AL 24 DE JULIO

630 000 990

info@campustecnologicodelicai.com

campustecnologicodelicai.com

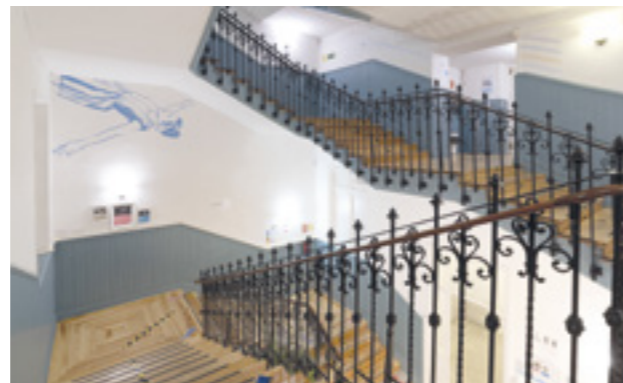
FUNDACIÓN SALVADOR SOLER

CAMPUS TECNOLÓGICO DEL ICAI

COMILLAS
UNIVERSIDAD PONTIFICIA
ICAI ICAD E CHS

El Institut français de Madrid

Un espacio francófono para familias, niños y adolescentes



Si te interesa la cultura francesa o buscas un lugar donde tus hij@s puedan aprender francés de forma dinámica y motivadora, el Institut français de Madrid es el lugar ideal. Situado en el corazón de la ciudad, el centro cultural oficial del gobierno francés propone cursos y actividades para todas las edades, desde los más pequeños hasta adolescentes que quieren mejorar su francés y abrirse a nuevas oportunidades internacionales.

Jornada de Puertas Abiertas para Familias

El Institut français de Madrid invita a todas las familias a su Jornada de Puertas Abiertas, el sábado 30 de mayo: un evento donde podréis visitar sus instalaciones, descubrir su oferta de cursos y participar en actividades interactivas. Durante la jornada, los niños podrán disfrutar de talleres lúdicos en francés, mientras que los adolescentes encontrarán propuestas adaptadas a su edad.

Aprender francés en un entorno estimulante

Con más de 100 años de experiencia y cerca de cuatro mil alumnos, el Institut français es la referencia en Madrid para aprender francés. Los profesores nativos y especializados, ofrecen cursos adaptados a todas las edades y niveles, desde iniciación hasta avanzado. Los más pequeños aprenden jugando con métodos creativos y participativos. Los adolescentes desarrollan su francés a través de proyectos, actividades culturales y dinámicas de grupo que fomentan la confianza y la comunicación. Además, los jóvenes pueden prepararse para los exámenes oficiales del DELF.

Cultura francesa para disfrutar en familia

El Institut es también un lugar para descubrir y compartir cultura. Organizan cine infantil y juvenil, cuentacuentos, talleres creativos, encuentros culturales y actividades pensadas para despertar la curiosidad de niños y adolescentes. También celebran eventos especiales como la Fiesta de la Francofonía.

La mediateca es perfecta para toda la familia. Dispone de una sección infantil con libros ilustrados, cómics y juegos, así como de un espacio especialmente pensado para adolescentes con novelas juveniles, cómic francófono y recursos digitales para practicar francés. Los padres también pueden disfrutar de una amplia colección de novelas, revistas y películas en versión original. ¡Un espacio acogedor para compartir momentos de lectura y descubrimiento!

Un puente entre Francia y España

El Institut français de Madrid es un punto de encuentro entre las culturas francesa y española. Aquí, las familias y los jóvenes pueden sumergirse en un ambiente internacional y enriquecer su visión del mundo a través del intercambio cultural. Gracias a sus colaboraciones con instituciones educativas y culturales, ofrecen oportunidades únicas. Si buscas un lugar donde aprender, descubrir nuevas culturas y vivir experiencias en francés, el Institut français de Madrid te abre sus puertas.



Puertas abiertas

Sábado 30 de mayo, de 10:30h a 14:00h.

Inscripción previa. ¡Plazas limitadas!

www.institutfrancais.es/madrid

PUERTAS ABIERTAS DE FRANCÉS PARA FAMILIAS

¡Ven a conocer nuestros cursos de francés extraescolares para niñ@s y adolescentes!

Inscripción anticipada -5%

30 de
Mayo
10h30

PROGRAMA

- ✓ Bienvenida
- ✓ Presentación
- ✓ Encuentros con profesores
- ✓ Visitas

Más información



Bajo los baobabs de Madagascar

UN VIAJE AL CORAZÓN SALVAJE DE LA GRAN ISLA AFRICANA



Por la periodista Gurutxe Gutiérrez - Fotos: Carmen Jiménez

Sus sonidos todavía permanecen vivos en mi memoria. El reflejo de sus atardeceres todavía ciega mis pupilas... Madagascar es algo único en el mundo. Cuando llegas allí, tienes esa sensación de libertad primitiva, de comunión perfecta con la naturaleza. Tu cuerpo y tu mente al unísono comienzan a saborear una experiencia inigualable a cualquier otro lugar del mundo.

Llevo muchos años viajando a África, un continente que o te atrapa la primera vez o lo repudias para siempre. En mi caso fue un amor a primera vista, bueno, más bien una pasión arrebatadora de la que nunca he querido separarme. Su armonía salvaje para mí lo convierte en un continente mágico que nunca dejaré de explorar. Y sé de lo que hablo: Kenia, Sierra Leona, Congo, República Centroafricana, Gha-

na, Gambia, Nigeria, Camerún, Senegal, Mozambique... y, esta vez, Madagascar.

La isla más grande de África

Para los que, al escuchar su nombre, lo primero que se les viene a la cabeza es una pegadiza sintonía que repiten una y otra vez... Hakuna matata... les diré que Madagascar es la isla más grande del continente africano, con una extensión territorial de aproximadamente 587.041 km (España 505.370). Su capital se llama Antananarivo. Su idioma es el francés, además del malgache, su lengua autóctona. La isla está ubicada en el océano Índico frente a la costa sureste de África. Su clima es tropical, con temperaturas cálidas y húmedas en la costa y más frescas en las montañas. Allí viven cerca de 28 millones de personas cuya economía se centra en la agricultura (vainilla), la minería y el turismo. Si te gusta la naturaleza, es el destino perfecto. Estoy segura de que, como a nosotras, caminar entre los lémures, sentir sus gigantescos baobabs o contemplar la belleza del Parque Nacional de Isalo, le dejarán con la boca abierta. Por cierto, la mejor época para viajar hasta allí es la temporada seca, de abril a noviembre; el resto del año, las lluvias y el estado de sus carreteras hacen la isla prácticamente intransitable.

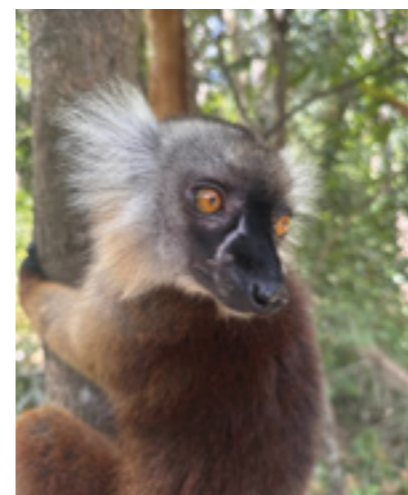
En ruta por la isla

Reconozco que soy una nostálgica de los mapas antiguos y de las rutas a la antigua usanza. Ese momento en el que circulas con tu vehículo y observas con estupor y cierta preocupación que el baobab que tienes ante tus ojos es el mismo que hace unos minutos y que aquel letrero al que te aproximabas no debería estar allí y que el río que atravesaste

con tu Land Rover alquilado es el mismo que te costó pasar hace ya un ratito antes... Ese momento en el que te paras y despliegas con relativa torpeza y nerviosismo ese gigantesco mapa de papel e intentas situar dónde está exactamente tu destino y cómo no volver a tu origen... Pues bien, si quieres recorrer esta enorme isla, con una única carretera central, mínimamente asfaltada y pequeñas ramificaciones laterales, entre las que se incluyen simples pistas forestales, debes, sí o sí, contratar un guía local de la zona. Nosotras estuvimos 21 días en la isla. Aparentemente pueden parecer muchos, pero si lo que quieres es recorrerla de norte a sur, algunas partes del este u oeste y, claro está, visitar alguno de sus paraísos vecinos como Nosy Be, tu ruta debe estar milimétricamente calculada, sin error, y eso solo lo puedes hacer con un buen fixer. Allí las distancias son enormes, pero, además, el tiempo tienes que multiplicarlo por 3. Muchos paraísos se vanaglorian de permanecer ocultos por su difícil acceso y este, no les quepa la menor duda, es uno de ellos.

¿Dónde están los lémures?

Uno de los grandes atractivos de la isla son sus lémures, pequeños y maravillosos primates endémicos de la isla. Su nombre está vinculado a los fantasmas o espíritus de la mitología romana por sus ojos brillantes, sus estrepitosos sonidos y los hábitos nocturnos de alguna de sus especies... En Madagascar hay más de 100 familias diferentes. Nosotras vimos unos cuantos y nunca te cansas de admirarlos. Porque si algo tiene la isla es una infinidad de parques naturales, cada uno con su propio encanto y algo de lo que pocos destinos pueden presumir ya, con poco turismo. Las rutas son las mismas para todos, pero las cuadrillas que te encuentras, de momento, son



pequeñas. Algo maravilloso en un mundo en el que está ya casi todo masificado.

Son famosas las rutas nocturnas para intentar “avistar” alguno de ellos. Y la experiencia, de verdad, es única. Tú con tu luz frontal, en mitad de la nada y rodeada de un silencio absoluto. Alguno de sus parques nacionales, como el de Masoala, tiene hasta 2.400 km y tú estás ahora allí, en el centro. Y lo único que escuchas es el rumor quebradizo de tu pisada. Y lo único que sientes es la mano de un hombre que te guía por el interior de un inmenso bosque que parece engullirte hasta sus entrañas... Y sientes tu respiración, y la adrenalina de un tesoro perdido, y entonces escuchas ese sonido... Y alzas la mirada y unos ojos rojos, casi demoníacos, te dicen que él está allí, que ha salido de su madriguera. ¡Está comiendo, dicen algunos!, es el sonido de sus dientes y te cueles en su intimidad más absoluta. Allí no hay móviles, no hay flashes incómodos, solo tú y él, siendo testigos mudos de vuestra existencia solo con una mirada.

El lémur del bambú, porque se alimenta de él; los lémures ratón, pequeños y mayoritariamente nocturnos; los rufos, famosos por su llamativo pelaje; los sifakas o saltarines; el indri, que emite cantos que suenan como lamentos; el aye-aye, nocturno y con un dedo delgado y largo para cazar insectos; o el lémur de cola anillada. Todos están allí esperándote con sus ojos inquietos, en las copas de los árboles. Y cuando los ves, vibras con ellos. Y entonces se acercan y te miran con desdén y les devuelves la mirada y te retan con ella y de repente se van y tú vuelves a perseguirlos y ellos te esperan de nuevo porque la curiosidad os mata a ambos y a ti se te pasan las horas con ellos...

Isalo

Le llaman el “pequeño gran cañón de Madagascar”, aunque cubre más de 81.000 hectáreas de la isla. Si vas a Madagascar, NO puedes dejar de visitarlo. Está ubicado en el centro-sur, en la provincia de Fianarantsoa, y su belleza y biodiversidad lo convierten en uno de los lugares más mágicos de la isla y del mundo.

Pocas veces he sentido esto antes. Quizás cuando en el Parque Nacional Kruger de Sudáfrica, tras horas de espera, de repente, una mamá leona acompañada de su bebé nos retó con su mirada mientras atravesaba la carretera, o cuando en el parque de Crystal River (Orlando), santuario invernal para cientos de manatíes, nos sumergimos en su hábitat y observamos sus sosegados movimientos... Es en esos momentos,



en esos pequeños instantes de felicidad donde, sin querer, te abandonas y sientes como nunca esa realidad. Isalo también tiene ese efecto.

Tu cabeza, tu corazón y tu mente se sumergen por completo en un escenario jurásico, de cañones profundos, inesperados desiertos y oasis tropicales. Y, sin quererlo, empiezas a caminar y a respirar y, cuando estás en la cima, hay algo allí que te hace sentir diferente. Otras veces, caminando por el parque, crees haber traspasado un universo paralelo que te ha colocado en la misma superficie de la luna. Y llega la cascada de las Ninfas, donde todos tus sentidos estallan y donde, lejos de cualquier ruido, tímida pero impetuosa, la fuerza de la naturaleza te envuelve a traición, sumergiéndote en sus aguas cristalinas. El baño, aunque al principio gélido, conecta, de nuevo, todos tus sentidos. Te sientes invencible, llena de vida. En el camino de vuelta, sientes como si una luz brillante guiara todos tus pasos. No sientes frío, ni calor, ni cansancio. Solo estás en paz con el mundo.

La Avenida de los Baobabs

Siempre ha sido mi árbol sagrado, mi amuleto, una especie de oráculo cuya sabiduría creo nunca podré llegar a alcanzar, ni siquiera entender. Tocar su piel me reconforta. Si cierras los ojos, sientes su poder y eso, al menos a mí, me tranquiliza.

Extracto de El Principito:

Por lo tanto, ¿también comerán baobabs?

Hice notar al principito que los baobabs no son arbustos, sino árboles grandes como iglesias y que, aunque llevara consigo todo un rebaño de elefantes, ese rebaño no podría con un solo baobab.

Todos conocen los baobabs gracias a El Principito. Recuerdo la primera vez que fui a África; estaba obsesionada por ver estos peculiares árboles. Nunca me parecieron bonitos, de hecho, no lo son, objetivamente hablando, pero siempre he sentido por ellos algo muy especial. ¿Se puede admirar a un árbol? No lo sé, pero yo a ellos creo que los admiro. Me parece que son más que un árbol, son una leyenda viviente del poder de la naturaleza, de la magnitud con la que puede arrastrarnos o envolvernos. Quizás parezca absurdo, pero, cuando estoy demasiado tiempo lejos de ellos, siento lo mismo que con su tierra rojiza... necesito sentirla, olerla, admirarla... necesito volver a África.

Nunca me cansaré de verlos y cuando decidimos ir a Madagascar, él fue uno de mis grandes reclamos. No sé si lo saben, pero en esa isla, abandonada en el océano Índico, se erige majestuosa una de las imágenes más impactantes y bellas de la Tierra.

Caminar por la Avenida de los Baobabs en Madagascar es algo que trasciende más allá de lo físico y racional. Un silencio antiguo y una atmósfera que parece casi embrujada donde, de repente, te conviertes en un minúsculo ser que camina entre gigantes millonarios. Las grandes “dueñas del bosque” que siluetean con firmeza hacia el cielo, esperando sosegadas un nuevo atardecer.

No hay palabras, ni siquiera fotos, para describirlo.

Nosy Be, auténtico paraíso en la Tierra

Alrededor de la gran isla de Madagascar, sumergidos como satélites marinos, emergen pequeñas porciones de tierra, entre las que destaca Nosy Be. Su capital, conocida como Hell Ville, destila todavía cierto aire colonial en alguno de sus edificios más antiguos. Para llegar hasta allí tendréis que coger un vuelo en la capital, Antananarivo, donde hay vuelos regulares que os llevarán, en pocas horas, al destino elegido: Nosy Be.

Nosotras nos alojamos en un hotelito pegado a la playa. Desde allí contemplábamos todos los días el amanecer. Los primeros pescadores arrastrando sus barcos hasta adentrarse en el mar. Las primeras risas de las mujeres que llegaban a sus puestos. Los primeros partidos de fútbol en la arena. Todo allí parece idílico, de postal. La gente irradia felicidad; se escuchan carcajadas. La vida real se despierta contigo y te ofrece un maravilloso día de excitantes posibilidades. Los grandes hoteles todavía no han fagocitado sus playas, que permanecen tranquilas, también al atardecer, permitiéndote hacer el camino de vuelta, perdiéndote entre los pequeños mercados de artesanía local, o admirando la llegada de las embarcaciones con sus peces todavía rebosantes de vida, o buscando respuestas junto a jóvenes con la cara embadurnada de una especie de arcilla roja...

Allí todo es un espectáculo, todo llama tu atención. Sus playas de arenas blancas y aguas turquesas logran transportarte a un nivel superior. Y si su estancia te lo permite, también puedes hacer pequeñas excursiones por las islas vecinas. Todas tienen algo que ofrecer.

Nosotras hicimos todas las que pudimos: Nosy Iranja, Nosy Komba, Nosy Tanikely, Nosy Sakatia, Nosy Fanihy, Nosy Tsarabanjina...

Ninguna te deja indiferente. Si te gusta el esnórquel, su flora y fauna marina son espectaculares.

Quizás, de todas ellas, mi preferida sea Nosy Iranja. Muchos la llaman también la isla de las tortugas; hay miles buceando bajo el agua. Además, si la ves desde el aire, puedes admirar su espectacular lengua de arena que conecta ambos islotes. Cuando llegamos, hubo que esperar un rato hasta que la marea estuviera baja, pero una vez allí, caminando por esa minúscula lengua de arena y con todo el mar alrededor, sentimos que el mundo se arrodillaba ante nosotros... un mundo que está ahí para ser descubierto.

AN AFFILIATE OF SMARTFLYER

SMARTFLYER

BALTHAZAR

Balthazar Travel.
Make a Wish

Más que una agencia, somos creadores de momentos extraordinarios. Hacemos realidad tus sueños de viaje, transformando tus ideas en experiencias que superan expectativas.

670 081136
robbie@balthazarclub.com
www.balthazarclub.com
Madrid - Spain



Planes de primavera

La primavera despliega en la zona un renovado mapa gastronómico donde cada apertura se convierte en una invitación a salir, descubrir y saborear. Terrazas que despiertan al sol, cartas que se aligeran con producto de temporada y conceptos culinarios que apuestan por la frescura y la creatividad marcan el pulso de estos meses. Entre estrenos esperados y direcciones que se reinventan, la escena local se llena de planes que combinan ambiente, diseño y cocina, convirtiendo cada comida o cena en una experiencia social imprescindible para celebrar la estación más vibrante del año.

Vermut Piripi

El arte de alargar el aperitivo

En una ciudad que vive cada vez más deprisa, hay lugares que reivindican justo lo contrario: parar, conversar y disfrutar. Vermut Piripi nace precisamente de esa idea. Con locales en Majadahonda y La Moraleja (Diversia), este concepto ha conseguido convertir el aperitivo en una experiencia con identidad propia.

Detrás del proyecto hay una filosofía clara: producto cuidado, barra protagonista y una atmósfera que invita a quedarse. Así lo explican sus creadores, Laura Pérez Fernández y Mario Martínez Garrido.

La Moraleja Magazine.- ¿En qué momento decidisteis que “Vermut Piripi” tenía que existir?

Fundadores Vermut Piripi.- Nace de algo muy sencillo: las ganas de crear un lugar al que a nosotros mismos nos apeteciera ir siempre.

Queríamos un espacio de aperitivo y tardeo, con una barra viva, buena música y producto de verdad. Un sitio donde poder tomar un vermut rápido o quedarse toda la tarde sin mirar el reloj.

Sentíamos que faltaban lugares donde la materia prima estuviera realmente cuidada, bien presentada y acompañada de una atmósfera agradable. No queríamos abrir solo un local para comer o beber, sino un lugar donde disfrutar del momento.

LMM.- “Piripi” ya sugiere una actitud. ¿Cómo surgió el nombre?

FVP.- El nombre tenía que reflejar ese espíritu.

“Piripi” surgió de forma muy natural. Es una palabra cercana, divertida y muy nuestra. Evoca ese punto alegre del aperitivo, del vermut bien servido y de la conversación relajada.

Queríamos una marca con personalidad, pero sin rigidez. Piripi representa alegría, buen gusto y cierta ligereza. Es casi una actitud.

LMM.- Habláis de “devolver a la barra su protagonismo”.

¿Qué significa eso?

FVP.- Para nosotros la barra es el corazón del local. Es donde pasan las cosas: donde se conversa, se prueban platos y muchas veces aparece un segundo vermut.

Esto implica un servicio ágil y cercano, una carta pensada para compartir y un ambiente cuidado. También el diseño del espacio es clave: buscamos que el cliente se sienta cómodo y quiera quedarse.

LMM.- Dos locales, dos públicos: Majadahonda y La Moraleja.

¿Qué diferencias hay?

FVP.- Cada zona tiene su personalidad.

Majadahonda es muy de barrio y muy fiel. Muchos clientes vienen varias veces por semana y sienten el local como suyo.

Diversia es más cosmopolita, con un ambiente de encuentro y afterwork. Pero en ambos casos el cliente busca lo mismo: calidad, buen ambiente y sentirse bien.

LMM.- Estar en Diversia, rodeados de grandes marcas, es un reto. ¿Por qué elegiros a vosotros?

FVP.- Es una oportunidad, pero también una responsabilidad. Creemos que nos eligen porque ofrecemos algo diferente: un concepto con alma, con diseño, producto cuidado y una experiencia personal.

No queremos ser un local más, sino un espacio con identidad propia.

LMM.- Tenéis una carta amplia y precios de aperitivo. ¿Cuál es el hilo conductor?

FVP.- El vermut es el hilo conductor, pero todo gira en torno al producto.

Trabajamos con materias primas muy seleccionadas. Hay platos que se han convertido en imprescindibles, como las croquetas, los torreznos o las albóndigas.



Otros van rotando según la temporada o la inspiración. Nos gusta sorprender, pero sin perder los clásicos que la gente adora.

LMM.- Venís de otra experiencia en hostelería. ¿Qué queríais hacer distinto?

FVP.- Aprendimos mucho y lo resumiríamos en tres ideas: cuidar el producto por encima de todo, rodearnos de un buen equipo y no perder la esencia del proyecto.

Cuando esos pilares se mantienen, todo lo demás funciona.

LMM.- Trabajáis en pareja. ¿Cómo gestionáis esa dualidad?

FVP.- Siempre decimos que no es fácil no discutir, pero la clave ha sido dividir bien los roles. Cada uno tiene claro su espacio dentro del proyecto.

Eso ayuda a que todo fluya. Al final, la mayor satisfacción es ver al cliente feliz. Cuando el foco está ahí, todo encaja mejor.

LMM.- Venís del mundo del diseño y el marketing. ¿Qué detalle “invisible” cuidáis más?

FVP.- Para nosotros el marketing se construye desde la experiencia real del cliente.

La carta, la iluminación, la música, el ritmo del servicio o la presentación de los platos... todo comunica.

Hay detalles casi imperceptibles —la música, la temperatura, los tiempos— que cambian completamente la experiencia. Son pequeñas decisiones que hacen que alguien quiera quedarse un poco más.

LMM.- Crecer sin perder la esencia es difícil. ¿Qué os preocupaba al abrir el segundo local?

FVP.- El mayor miedo es perder la esencia.

Por eso cuidamos mucho la calidad del producto, la formación del equipo y los procesos. Queremos que cada Piripi tenga su personalidad, pero que la experiencia sea siempre coherente.

LMM.- ¿El siguiente capítulo?

FVP.- Ahora estamos centrados en consolidar el proyecto y seguir afinando el concepto.

Nos gustan las colaboraciones y sorprender al cliente con propuestas nuevas.

Sentiremos que hemos acertado si la gente sigue entrando con una sonrisa y saliendo aún más feliz. Esa es la verdadera medida del éxito de Piripi.

www.vermutpiripi.com

Matilde

La taberna que nos devuelve a la cocina de nuestras abuelas

En un momento en el que la hostelería madrileña parece dividirse entre restaurantes de alta gama y propuestas rápidas para salir del paso, una nueva taberna ha abierto sus puertas en el Centro Comercial Los Porches con una idea muy clara: recuperar el espíritu de la cocina casera y la esencia de las tabernas de siempre.

Antonio y David son el alma de Taberna Matilde, y cuentan también con la colaboración de Juan Carlos y Gerardo. Hemos hablado con los dos primeros, quienes tras muchos años dedicados al mundo de la empresa en sectores distintos, decidieron dar un giro profesional para lanzarse a la aventura gastronómica y dirigir este proyecto.

“Si tuviéramos que definir Matilde en una frase diríamos que es como volver a comer a casa de tu abuela”, explican. La comparación resume perfectamente el concepto que quieren transmitir: cercanía, trato familiar y una cocina hecha con calma y desde cero.

Aquí no hay productos precocinados ni elaboraciones industriales. Todo se prepara en la cocina del restaurante, incluso las salsas. “Queremos que la gente recuerde esa sensación de cuando iba a casa de su abuela y ella le preparaba justo aquello que más le gustaba”, cuentan. Una cocina sencilla, sí, pero hecha con cuidado y con buen producto.

El origen de la idea

La oportunidad apareció cuando surgió la posibilidad de hacerse con un local que un cliente quería traspasar. Lo comentaron entre ellos y decidieron probar suerte.

Así nació Taberna Gregoria, en San Sebastián de los Reyes, el primer paso de un proyecto que hoy sigue creciendo.

“Nos preguntábamos por qué ya casi no se encuentran platos que nuestras abuelas nos hacían cuando éramos pequeños”, recuerdan. Platos como el pollo en pepitoria o el pollo al ajillo, recetas sencillas que durante años formaron parte del

día a día de muchas casas y que poco a poco han ido desapareciendo de las cartas de muchos restaurantes.

La idea era recuperarlos y darles protagonismo en un espacio informal, cercano y reconocible.

Un grupo con raíces familiares

La filosofía del proyecto queda reflejada incluso en el nombre de la empresa que han creado: Grupo Nuestras Abuelas.

Cada restaurante lleva el nombre de una de ellas. Gregoria fue el primero. Después llegó Matilde. Y muy pronto abrirá un tercer restaurante en Madrid que se llamará Taberna Carlota.

“Tenemos muchas abuelas”, dicen entre risas. “Y si el proyecto sigue creciendo, no faltarán nombres: Clementina, Margarita...”

Pero el homenaje no se queda solo en el nombre. También se refleja en el espíritu del proyecto y en el tipo de cocina que proponen.

Tradición y producto de calidad en tabernas con personalidad propia

La propuesta gastronómica de Matilde parte de una idea sencilla: cocina tradicional bien hecha y con buen producto.

“Cuando comemos fuera y encontramos algo que nos gusta mucho pensamos cómo podríamos adaptarlo a nuestro concepto”, explican.

La carta es, en cierto modo, una recopilación de esos descubrimientos, pero reinterpretados dentro del estilo de una taberna madrileña.

El resultado es una cocina reconocible, con recetas tradicionales y elaboraciones cuidadas. Y siempre con producto de calidad: jamón Cinco Jotas, carne de La Finca o merluza de Pincho son algunos ejemplos.

Aunque los restaurantes del grupo comparten carta y algunos elementos comunes —como el carrito de jamón, la exposición de vinos o las copas serigrafiadas— cada uno tiene su propia personalidad.



“Cada restaurante es distinto, igual que cada abuela es distinta”, explican.

Por eso Matilde no se parece a Gregoria, y Carlota tampoco será igual que las anteriores. La estética y el diseño de cada local se adaptan al espacio y a la ubicación.

El encaje en La Moraleja

La elección de La Moraleja para abrir Matilde tampoco fue casual.

La zona cuenta con una oferta gastronómica amplia y de gran calidad, pero Antonio y David detectaron una oportunidad clara.

“Aquí hay restaurantes excelentes, pero muchas veces lo que la gente necesita es algo más sencillo”, explican.

La idea es que cualquiera pueda acercarse a la taberna a tomar una tortilla, unas bravas y un par de cervezas sin necesidad de dedicar dos horas a la comida ni seguir un protocolo formal. Todo ello a un precio razonable.

Antonio y David creen que la hostelería madrileña vive actualmente una cierta polarización.

“O tienes restaurantes con tickets muy altos o comida rápida”, explican.

Entre esos dos extremos, consideran que hay un espacio interesante. Ese es el lugar que quieren ocupar con Matilde.

Qué pedir en la primera visita

Para quienes visiten el restaurante por primera vez, Antonio y David tienen algunas recomendaciones claras.

La tostada de atún rojo de almadraba es uno de los platos más representativos de la carta. También la chuleta de La Finca al corte, que resume bien su apuesta por el producto.

Y para acompañar, recomiendan una copa de vino procedente de una pequeña bodega de Peñafiel con la que trabajan en exclusiva.

Matilde es una taberna que mira al futuro recuperando el sabor de las recetas de siempre y recordándonos que, a veces, las mejores ideas nacen precisamente de los recuerdos más familiares.

TABERNA MATILDE

C/ Begonia, 135. CC. Los Porches. Alcobendas 28109

www.tabernamatilde.es | hola@tabernamatilde.es

[@tabernamatilde](https://www.instagram.com/tabernamatilde) | 91 601 57 05 | 639 407 403

Cabaña Marconi

El restaurante donde Madrid se permite ir más despacio

En el mapa emocional de La Cabaña Marconi hay algo que trasciende lo gastronómico. No es solo un restaurante; es un estado de ánimo. Un refugio donde la ciudad se diluye entre pinos, y el tiempo —ese bien escaso en el norte de Madrid— parece pactar una tregua con quien cruza su puerta.

El asfalto urbano se transforma en caminos más amables, la arquitectura se vuelve más baja, más abierta, y de pronto aparece esa cabaña que parece sacada de un relato nórdico pero reinterpretado con sensibilidad mediterránea. Madera, vegetación, luz natural. Un equilibrio delicado entre lo rústico y lo sofisticado que evita cualquier cliché.

Pero lo verdaderamente interesante de La Cabaña Marconi no está en su estética —impecable— sino en su capacidad de construir experiencia. Porque aquí no se viene solo a comer: se viene a habitar un momento.

Una cocina que no necesita alzar la voz

En una escena gastronómica donde muchos compiten por sorprender a base de artificio, La Cabaña Marconi juega otra liga. Su propuesta culinaria se mueve en una línea aparentemente sencilla, pero profundamente pensada. Producto, técnica y memoria.

La carta no busca epatar, sino seducir con inteligencia. Hay un respeto casi reverencial por el ingrediente, tratado con precisión y sin distracciones innecesarias. Cada plato parece decir: “mírame de cerca”, pero nunca “mírame más alto”.

Las brasas tienen aquí un papel protagonista, aunque sin caer en el protagonismo excesivo que tantas veces se ve en restaurantes de tendencia. Carnes en su punto exacto, pescados que conservan su identidad, verduras que sorprenden por su profundidad. Todo ello con una ejecución que demuestra oficio, pero también criterio.

Y luego están los detalles: esos matices que no aparecen en la carta pero que marcan la diferencia. Una salsa que no compite sino acompaña, un punto de sal que realza sin inva-

dir, una textura que invita a detener la conversación durante unos segundos.

El lujo de lo no evidente

Si algo define el espíritu de La Cabaña Marconi es su capacidad para entender el lujo desde una perspectiva contemporánea. Aquí no hay ostentación ni gestos grandilocuentes. El lujo se esconde en lo que no se subraya.

En la distancia entre mesas, en el ritmo del servicio, en la manera en que el personal interpreta —sin invadir— las necesidades del comensal. Hay una elegancia silenciosa que recuerda que el verdadero refinamiento no necesita demostrarse.

La terraza, especialmente, merece mención aparte. En los meses templados se convierte en uno de esos lugares donde Madrid parece reinventarse. No es frecuente encontrar espacios que conjuguen naturaleza, diseño y comodidad sin caer en la teatralidad. Aquí, sin embargo, todo fluye con naturalidad.

Es el tipo de sitio donde un almuerzo puede alargarse sin culpa, donde una sobremesa se convierte en el verdadero plato principal. Donde el café no es el final, sino el inicio de una conversación más pausada.

Una clientela que busca algo más

El público de La Cabaña Marconi no responde a un perfil único, pero sí comparte una actitud: la búsqueda de autenticidad. Ejecutivos que escapan de la formalidad del centro, familias que celebran sin estridencias, parejas que entienden el valor de un entorno bien pensado.

No es un lugar para ver y ser visto en el sentido más superficial. Es, más bien, un espacio para encontrarse. Para reconectar con una forma de disfrutar la gastronomía menos acelerada, más consciente.

Quizá por eso, pese a su popularidad creciente, mantiene una cierta sensación de secreto compartido. Como si quienes



Marcos Olazábal, chef y alma de proyecto.

lo frecuentan entendieran que parte de su encanto reside en no convertirlo en un fenómeno demasiado evidente.

El equilibrio como filosofía

En tiempos donde la identidad de muchos restaurantes se construye a golpe de concepto, La Cabaña Marconi apuesta por algo más complejo: el equilibrio. Entre campo y ciudad, entre tradición y contemporaneidad, entre informalidad y sofisticación.

No hay un discurso explícito, y sin embargo todo comunica. Desde la música —siempre en un segundo plano acertado— hasta la iluminación al caer la tarde, que transforma el espacio en algo casi cinematográfico.

Ese equilibrio se percibe también en la cocina, donde conviven platos reconocibles con otros que introducen pequeños giros creativos. Sin radicalismos, sin necesidad de posicionamientos extremos. Una propuesta que entiende que la verdadera modernidad está en saber elegir qué no hacer.

Un lugar que se queda

Hay restaurantes que impresionan en el momento y se desvanecen al día siguiente. Y luego están los que permanecen. La Cabaña Marconi pertenece claramente a esta segunda categoría.

No porque busque dejar huella de forma deliberada, sino porque su experiencia está construida con coherencia. Todo encaja. Todo suma. Y eso, en un contexto donde la oferta gastronómica es cada vez más amplia y efímera, resulta casi extraordinario.

Al salir, uno no recuerda un plato concreto —aunque los haya— ni un detalle aislado. Recuerda una sensación. La de haber estado en un lugar donde todo tenía sentido. Donde la



gastronomía no era un fin en sí mismo, sino un medio para algo más amplio: el disfrute pausado, la conversación, la conexión.

En definitiva, La Cabaña Marconi no es solo un restaurante en El Encinar de los Reyes. Es una invitación a desacelerar sin renunciar al estilo. A redescubrir el placer de lo bien hecho, sin ruido, sin prisa, sin necesidad de explicaciones.

Y eso, hoy, es probablemente el mayor lujo de todos.

Camino del Cura, 233. 28109 El Encinar de los Reyes, Madrid
www.grupolacabana.com

LEXUS RZ 550e F SPORT

La revolución eléctrica que se siente al volante

El automóvil eléctrico ha evolucionado mucho más allá de la eficiencia y la sostenibilidad. Hoy, los conductores buscan también emoción, conexión y sensaciones reales. En este escenario, el Lexus RZ 550e F SPORT marca un antes y un después dentro del segmento premium, combinando tecnología de vanguardia con una experiencia de conducción sorprendentemente envolvente.

Lexus redefine así su concepto de conducción con una propuesta que no solo se conduce, sino que se siente.

La conducción manual interactiva: emoción en estado puro

El nuevo RZ introduce importantes innovaciones que elevan la reconocida Lexus Driving Signature a un nivel superior. Control, confort y confianza se combinan con tecnologías pioneras como el sistema de dirección Steer by Wire y, especialmente, el revolucionario Lexus Interactive Manual Drive.

Este sistema permite al conductor elegir entre una conducción automática o una experiencia manual secuencial que simula el comportamiento de un vehículo de combustión. Gracias a un sistema virtual de cambio de marchas, se genera un diálogo continuo entre conductor y vehículo, aumentando la sensación de control y conexión con la carretera.

La conducción manual interactiva abre nuevas posibilidades de disfrute al volante. El conductor puede gestionar el rendimiento del vehículo mediante la respuesta del acelerador y la selección precisa de la marcha, logrando una experiencia más dinámica y participativa.

Todo ello se ejecuta mediante las levas situadas tras el volante tipo jet, activando previamente el modo manual desde la consola central. A esta experiencia se suma una simulación sonora que reproduce el carácter de un motor tradicional, intensificando las sensaciones sin renunciar a la esencia eléctrica.

Tecnología intuitiva al servicio del conductor

El funcionamiento del Interactive Manual Drive ha sido diseñado para ser sencillo e intuitivo. Basta con seleccionar el

modo "M" en la consola central para transformar la experiencia de conducción.

En ese momento, el cuadro digital muestra un medidor que combina cuentarrevoluciones e indicador de marcha, proporcionando al conductor información clave para optimizar cada cambio.

Las levas situadas tras el volante permiten realizar cambios de marcha de forma rápida y natural: la izquierda para reducir y la derecha para aumentar. La precisión del sistema ofrece una conducción fluida, directa y altamente satisfactoria.

Ingeniería invisible, sensaciones reales

Detrás de esta innovadora experiencia se encuentra una compleja arquitectura tecnológica. El sistema integra un tren motriz y una transmisión virtual gestionados por una avanzada unidad de control electrónico (ECU).

Esta centralita analiza en tiempo real el uso del acelerador y la velocidad del vehículo, calculando la fuerza de propulsión en cada momento. El resultado es una reproducción fiel del comportamiento de un motor de combustión, incluyendo la simulación de un corte de encendido que impide avanzar hasta seleccionar la marcha adecuada.

El conductor recibe así una experiencia multisensorial completa: la respuesta del acelerador, las fuerzas G, la información visual del cuadro y el sonido trabajan en conjunto para crear una sensación de conducción auténtica.

Una experiencia auditiva diseñada para emocionar

El sonido forma parte esencial de esta experiencia. El sistema acústico del Interactive Manual Drive ha sido ajustado con precisión para maximizar el placer de conducción.

El sistema acústico está diseñado para complementar la conducción, sincronizándose con la aceleración y los cambios de marcha. De este modo, refuerza la sensación de control y convierte cada trayecto en una experiencia más envolvente y emocionante, manteniendo la conexión directa entre el conductor y el vehículo.



Este enfoque rompe con la percepción tradicional del silencio eléctrico, aportando carácter y emoción cuando el conductor lo desea.

Dualidad: confort o deportividad

El Lexus RZ 550e F SPORT destaca por su capacidad de adaptarse a cada situación.

Por un lado, ofrece la suavidad, el silencio y el confort característicos de los eléctricos Lexus, ideales para el uso diario. Por otro, permite activar una experiencia más deportiva, interactiva y emocionante mediante el sistema manual. Esta dualidad convierte al RZ en un vehículo versátil, preparado tanto para trayectos urbanos como para disfrutar de la conducción en carretera.

Lexus Madrid: excelencia y experiencia premium

Descubrir todo lo que ofrece el Lexus RZ 550e F SPORT requiere vivirlo en primera persona. Para ello, Lexus Madrid pone a disposición del cliente una red de concesionarios donde la atención y el detalle marcan la diferencia.

Los espacios de Lexus Madrid Norte, Lexus Majadahonda, Lexus El Plantío y Lexus Castellana ofrecen un entorno exclusivo donde conocer el vehículo, configurarlo a medida y realizar pruebas de conducción.

Siguiendo la filosofía japonesa Omotenashi, cada visita se convierte en una experiencia personalizada, pensada para superar las expectativas del cliente más exigente.

El futuro de la conducción empieza ahora

El Lexus RZ 550e F SPORT representa una nueva forma de entender el automóvil eléctrico. No solo destaca por su tecnología o su diseño, sino por su capacidad de emocionar.

Es un vehículo pensado para quienes buscan algo más: innovación, sofisticación y una conexión real con la conducción.

La mejor manera de descubrirlo es acercarse a cualquiera de los concesionarios de Lexus Madrid y experimentar de primera mano todo lo que este modelo es capaz de ofrecer. Porque el futuro no solo se conduce, también se siente.

El lujo gastronómico secreto

Lo que no se reserva, se susurra



En Madrid, el lujo gastronómico ha dejado de medirse en reservas imposibles o en la visibilidad de un nombre para instalarse en un territorio mucho más sutil: el de la discreción. Durante años, la excelencia culinaria se expresó en listas de espera, estrellas y reconocimiento público. Hoy, sin embargo, emerge una narrativa distinta en la que el verdadero valor no está en conseguir mesa, sino en que esa mesa no figure en ningún sitio.

Una nueva generación de comensales ha dejado de buscar validación externa. No necesita fotografiar el plato ni compartir la experiencia. Prefiere, en realidad, que esta no pueda reproducirse. En ese desplazamiento, la gastronomía ha dejado de ser espectáculo para convertirse en refugio. Comer bien ya no implica asistir a un lugar reconocido, sino formar parte de algo que sucede al margen.

En algunos restaurantes de la ciudad, la experiencia más sofisticada ocurre lejos de la sala principal. Espacios reservados, casi invisibles, donde el ritmo cambia y la atención se vuelve absoluta. Allí no hay urgencia ni rotación. Todo sucede con una calma medida, como si el exterior quedara suspendido durante unas horas. La sensación no es la de estar en un restaurante, sino la de habitar un paréntesis.

Pero el verdadero giro se produce fuera de estos espacios. La figura del chef privado ha ganado terreno como una de las

expresiones más depuradas del lujo contemporáneo. Cocinar en casas particulares, en fincas o en entornos elegidos por el cliente permite un nivel de personalización imposible de replicar en sala. El menú no se consulta: se construye. Y en ese proceso, la experiencia adquiere un carácter casi narrativo, ligado a la memoria y al momento.

Madrid se ha consolidado como escenario ideal para este tipo de propuestas. Su combinación de alta gastronomía, espacios singulares y una clientela internacional ha favorecido el desarrollo de experiencias diseñadas a medida, muchas de ellas fuera de los circuitos habituales. La lógica ya no es la del acceso abierto, sino la del acceso compartido entre quienes saben.

En paralelo, el concepto de lujo ha cambiado de estética. Si antes consistía en ser visto, hoy encuentra su mayor expresión en lo contrario. La ausencia de exposición se convierte en una forma de distinción. No mostrar, no explicar, no dejar rastro. En un entorno saturado de imágenes, el silencio adquiere valor.

El lujo gastronómico secreto responde así a una necesidad contemporánea: recuperar el control sobre la experiencia. Frente a la sobreexposición, propone intimidad; frente a la repetición, singularidad; frente a la prisa, tiempo.

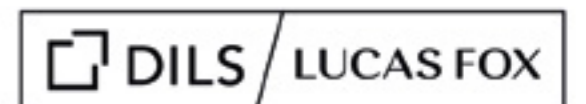
Porque, en el fondo, el verdadero privilegio ya no es acceder a lo excepcional, sino poder vivirlo sin necesidad de compartirlo.

Su casa vendida. Profesionalmente.



Lucas Fox La Moraleja

Plaza de la Moraleja, Edificio 2 Local 3
28109 La Moraleja
+34 910 444 510
moraleja@lucasfox.es
www.lucasfox.com





—HASTA LOS—

15
AÑOS
DE TU LEXUS

GARANTÍA
LEXUS RELAX

LIFE HAPPENS  IN MY LBX



LEXUS LBX HÍBRIDO

LBX

LEXUS MADRID NORTE

NORTE

Avda. de Burgos, 114
Tel. 913 846 565

CASTELLANA

Pº Castellana, 104
Tel. 915 633 396

PLANTÍO

Avda. de la Victoria, 9
Tel. 917 081 708

MAJADAHONDA

C/Ciruela, 1
Tel. 917 373 333

